

# Naturpark Thal

## Gesuch um globale Finanzhilfen für den Betrieb

---

### Fünffjahresplanung (Kapitel B)



Naturpark Thal  
Hölzlistrasse 57  
4710 Balsthal  
Tel. 062 386 12 30  
info@naturparkthal.ch  
www.naturparkthal.ch

Balsthal, 6. März 2019

# Inhaltsverzeichnis

|          |   |           |
|----------|---|-----------|
| <b>1</b> | <b>Stand der Arbeiten.....</b>  | <b>2</b>  |
| 1.1      | Was ist neu in der Programmvereinbarung 2020-24 .....   | 2         |
| 1.2      | Leistungen des Naturparks 2016-2019.....  | 5         |
| 1.2.1    | Zuordnung der Strategischen Ziele des Parks zu den Zielen des Bundes.....   | 6         |
| 1.2.2    | Erhaltung und Aufwertung der Qualität von Natur und Landschaft.....   | 6         |
| 1.2.3    | Stärkung einer nachhaltig betriebenen Wirtschaft.....   | 8         |
| 1.2.4    | Sensibilisierung und Umweltbildung.....   | 11        |
| 1.2.5    | Management, Kommunikation und räumliche Sicherung.....  | 11        |
| 1.2.6    | Forschung.....  | 14        |
| 1.3      | Kosten der ablaufenden Programmperiode pro Projekt.....   | 15        |
| 1.4      | Finanzierungsquellen der ablaufenden Programmperiode.....   | 16        |
| <b>2</b> | <b>Überblick über die Leistungen des Parks in der kommenden Programmperiode .....</b>   | <b>17</b> |
| 2.1      | Die Natur und Landschaftswerte des Naturpark Thal erhalten und vermehren .....  | 18        |
| 2.2      | Nachhaltige Wirtschaft im Thal fördern.....   | 19        |
| 2.3      | Raumrelevante Themen gemeinsam anpacken.....  | 23        |
| 2.4      | Unsere gelebte Kultur und die hohe Lebens- und Wohnqualität fördern.....  | 26        |
| 2.5      | Bildung und Forschung für eine intakte Natur und nachhaltige Entwicklung unterstützen und anbieten.....   | 27        |
| 2.6      | Den Naturpark leiten, kommunizieren und räumlich sichern .....  | 29        |
| <b>3</b> | <b>Budgetierung und Investitionsplanung .....</b>   | <b>33</b> |
| 3.1      | Kosten pro Projekt.....   | 33        |
| 3.2      | Finanzierungsschlüssel (Anteil Bund, Kanton, Gemeinden, Dritte usw.) pro Jahr.....  | 34        |
| 3.3      | Materielle Beiträge.....  | 34        |
| 3.4      | Projekte ausserhalb von Art. 23k NHG .....  | 34        |
| 3.5      | Nachweis, dass die zumutbaren Selbsthilfemassnahmen der Region ausgeschöpft sind .....  | 35        |
| <b>4</b> | <b>Parkträgerschaft/ Management.....</b>  | <b>36</b> |
| 4.1      | Organisation und Kurzporträt/ Zusammensetzung der Geschäftsstelle (inkl. Organigramm).....  | 36        |
| 4.2      | Organisation und Kurzporträt/ Zusammensetzung des strategischen Leitungsorgans (inkl. personeller Ressourcen in Vollzeitäquivalenten, Organigramm)..... | 38        |

# 1 Stand der Arbeiten

Der Naturpark Thal hat als erster Park in der Schweiz 2010 das Label Regionaler Naturpark mit nationaler Bedeutung erhalten. Jetzt durchläuft der Park den Prozess der Erneuerung des Labels. Die vorliegende Programmvereinbarung 2020-24 basiert auf dem neuen Managementplan 2020-29, der Evaluation 2010-18 sowie dem Zukunftsbild Thal von 2015.

Alle drei Meilensteine wurden in sehr breit angelegten partizipativen Prozessen entwickelt. Das Team des Naturpark hat die beiden letzten Prozesse genutzt, um gleichzeitig die Grundlagen für die Programmvereinbarung 2020-24 auszuarbeiten. Ein weiteres partizipatives Vorgehen für die Programmvereinbarung war den aktiven Partnern und der Bevölkerung im Naturpark nicht zu vermitteln und auch angesichts der engen Zeitplanung nicht möglich.

In die vorliegende Vereinbarung sind neben den Eckpunkten aus Evaluation und Managementplan auch die Erfahrungen aus den drei vergangenen Programmvereinbarungen eingeflossen. Die Programmvereinbarung wurde innerhalb des Vorstands, den Arbeitsgruppen und mit den Zuständigen des Kanton Solothurn diskutiert und vom Vorstand Verein Region Thal verabschiedet.

## 1.1 Was ist neu in der Programmvereinbarung 2020-24

Wie bereits geschildert, basiert die Programmvereinbarung auf dem Managementplan 2020-29. Da sich seit 2010 die Anforderungen an einen Managementplan geändert haben, wurde der bestehende Plan sehr grundlegend überarbeitet.

Die Strategischen Ziele des Parks wurden neu definiert. Auf Basis dieser Ziele sowie der BAFU-Ziele wurden für die zukünftige Arbeit sechzehn Strategien festgelegt. Die Projektstruktur und das neue Organigramm basieren darauf.

Fazit:

Neu arbeitet der Park nach 16 Strategien, die den strategischen Zielen des Parks sowie den BAFU-Zielen klar zugeordnet sind. Die Organisationstruktur ist der überarbeiteten Ausrichtung angepasst. Veränderten Rahmenbedingungen sowie kommenden Herausforderungen wurde Rechnung getragen. Bewährte Projekte werden weitergeführt und qualitativ verbessert.

# Managementplan 2020-29

## Strategische Ziele Naturpark Thal

Die Natur- und Landschaftswerte des Naturpark Thal erhalten und vermehren

Unsere gelebte Kultur und die hohe Lebens- und Wohnqualität fördern

Nachhaltige Wirtschaft im Thal fördern

Bildung und Forschung für eine intakte Natur und nachhaltige Entwicklung unterstützen und anbieten

Raumrelevante Themen gemeinsam anpacken

Den Naturpark leiten, kommunizieren und räumlich sichern

## Park - Strategien

1 Biodiversität  
2 Landschaft

9 Kultur  
10 Gesellschaft - Leben und Begegnen in den Dörfern

3 Thaler Produkte  
4 Wertschöpfungskette Holz und Forst  
5 Nachhaltiger Tourismus  
6 Netzwerke Wirtschaft

11 Umweltbildung  
12 Forschung

7 Nachhaltige Mobilität  
8 Energie  
16 Raumentwicklung

13 Parkmanagement und Geschäftsstelle  
14 Kommunikation  
15 Partizipation/Partnerschaften

## Projektstruktur

### Natur & Landschaft

#### Aufwertung Natur und Landschaft

- AGs Gewässer, Wald, Weide
  - Gewässer
  - Förderprogramm Weide
  - Förderprogramm Wald
- Siedlungsökologie
  - Wiesel

#### Arbeitseinsätze

- Schulen im Thal
- Berufslernverbund
- Unternehmen

#### Tage der Natur

#### Netzwerk Natur

- Vogelberingungsstation Subigerberg
- Neophytenbekämpfung

#### Koordination mit INT

### Wirtschaft

#### Wertschöpfungsketten

- Landwirtschaft/Jagd/andere Produkte
- Thaler Produkte
  - Genusswanderungen so natürlich GmbH
  - Naturpark Märet
- Wald- und Holzwirtschaft
- Holzhandwerk

#### Nachhaltiger Tourismus

- Infostelle
- Holzweg
- Gastropartner
- Themenwege/Infrastruktur
- Infrastrukturen
- Kooperation
- Route verte, Via Surprise
- Netzwerk Tourismus
- NaturparkBus

#### Netzwerk Wirtschaft

- AG Wirtschaft
- RAZ Thal
- Tour de région

### Raum

#### Raumentwicklung

#### Energie

- Label Energiestadt Region Thal

#### Nachhaltige Mobilität

- Regio Move
- so/mobil
- NaturparkBus
- Thal/mobil

#### AG Raum

- mit den Ausschüssen Siedlung/Landschaft, Energie und Mobilität

### Gesellschaft & Kultur

#### Gesellschaft

- Leben und Begegnen in den Dörfern
- Freiwilligenarbeit (regional)
  - Netzwerk Gesellschaft
  - Alter/Generationen
  - Integration

#### Start.integration

#### Jugendarbeit

- Arbeitsgruppe Thaler Jugend (ATJ)
- Jugendarbeit in den neun Gemeinden
- Angebote/Aufsuchende Jugendarbeit

#### Kultur

- AG Kultur
- Kulturtag
- Museen und andere Kultureinrichtungen

### Umweltbildung & Forschung

#### Umweltbildung

- Exkursionen und Angebote für Schulen
- Erlebnis- und Lernorte im Naturpark
- Subigerberg, Husis Reise
- Nachhaltigkeitspfad Gümpli

#### Forschung

- Studentische Arbeiten
- Zusammenarbeit FH/PH/Unis

Geschäftsleitung  
Kommunikation/Fundraising  
Finanzen/Controlling

Management & Controlling | Netzwerk Schweizerpärke | Park sichtbar machen | Kooperationen  
Partnerschaften | GIS | Mandate



## 1.2 Leistungen des Naturparks 2016-2019

Die Programmperiode 2016-19 im Naturpark Thal war stark geprägt von Umbrüchen und Aufbruch. Durch Personalwechsel in der ersten Hälfte der Programmvereinbarung ist kein Mitarbeiter mehr im Team, der an der Erarbeitung der Programmvereinbarung beteiligt war. Auch der Wechsel von Projektleitern, die viele Jahre im Park beschäftigt waren, hat das Team stark absorbiert.

Das jetzige Team arbeitet in dieser Zusammensetzung seit März 2018, Eintritt des Projektleiters Nachhaltiger Tourismus, zusammen. Die entscheidenden Positionen sind seit Februar 2017 stabil besetzt.

Die Jahre 2017/18 waren sehr intensiv für das Team. Zum einen musste das Team sich einarbeiten, alte Projekte aufarbeiten und neue Akzente setzen. Zum anderen standen grosse Arbeiten wie die Erstellung der Evaluation, die Überarbeitung des Managementplans und die Abstimmung in den Gemeinden an. Hier hat der Naturpark Thal wiederum eine Vorreiterrolle innerhalb der Schweizer Pärke eingenommen. Ein weiterer Meilenstein war die Erarbeitung der vorliegenden Programmvereinbarung..

Anfang 2017 wurde zusätzlich das Projekt „Park sichtbar machen“ aufgelegt, um die Leistungen des Naturparks innerhalb des Parkgebietes verstärkt zu zeigen.

Im Rahmen der Evaluation wurde die Zielerreichung des Naturparks bereits intensiv recherchiert und bewertet. Der Evaluationsbericht kann jederzeit über den Naturpark bezogen werden und ist als Download auf der Homepage [www.naturparkthal.ch](http://www.naturparkthal.ch) verfügbar. Die Evaluation liegt dem BAFU im Rahmen des Antrags zur Erneuerung des Labels bereits vor.

Nachfolgend wird die Umsetzung der laufenden Programmvereinbarung zusammengefasst. Aufgeführt sind die strategischen Ziele des Bundes, die dazu formulierten strategischen Ziele des Naturpark Thal sowie die laufenden Projekte und deren Zielerreichung.



## 1.2.1 Zuordnung der Strategischen Ziele des Parks zu den Zielen des Bundes

| Ziele des Bundes  | Strategische Ziele des Parkes 2010-19  |
|---|--|
| <b>Erhaltung und Aufwertung der Qualität von Natur und Landschaft</b> | Die hohen Naturwerte der Region erhalten und vermehren   |
| <b>Stärkung einer nachhaltig betriebenen Wirtschaft</b>               | Wertschöpfung durch qualitativ hochwertige Produkte aus Land- und Forstwirtschaft sowie der Jagd generieren<br>Ein hohe Lebens- und Wohnqualität in einer intakten Umwelt erhalten<br>Sanften Tourismus entwickeln |
| <b>Sensibilisierung und Umweltbildung</b>                             | Die gesunde Lebensweise in einer intakten Umwelt fördern<br>Ab 2011:<br>Bildung für intakte Natur, nachhaltige Entwicklung und gesunde Lebensweise anbieten  |
| <b>Management, Kommunikation und räumliche Sicherung</b>              | Den Naturpark leiten, kommunizieren und räumlich sichern<br>Die regionale Zusammenarbeit zur koordinierten Raumentwicklung nutzen.   |
| <b>Forschung</b>  |  |

## 1.2.2 Erhaltung und Aufwertung der Qualität von Natur und Landschaft

**Erhaltung und Aufwertung der Qualität von Natur und Landschaft**

Die hohen Naturwerte der Region erhalten und vermehren

| Nr. | Projekte             | Meilenstein   | Termin   | Erbrachte Leistung/Indikator  |
|-----|----------------------|---|----------|---|
| N-1 | Förderprogramm Wald  | Die AG Wald hat ihre Planungen abgeschlossen                          | jährlich | Die Massnahmenplanungen der jeweiligen Arbeitsgruppen sind abgeschlossen. |
|     |                      | Die Massnahmen zur Aufwertung gemäss des Programms sind abgeschlossen | 2019     |   |
| N-1 | Förderprogramm Weide | Die AG Weide hat ihre Planungen abgeschlossen                         | jährlich | Die Massnahmenplanungen der jeweiligen Arbeitsgruppen sind abgeschlossen. |
|     |                      | Die Massnahmen zur Aufwertung gemäss des Programms sind abgeschlossen | 2019     |   |

|      |                              |  |          |  |
|------|------------------------------|--|----------|--|
| N-1  | Förderprogramm Weiher        | Die AG Weiher hat ihre Planungen abgeschlossen   | jährlich | Die Massnahmenplanungen der jeweiligen Arbeitsgruppen sind abgeschlossen.  |
|      |                              | Die Massnahmen zur Aufwertung gemäss des Programms sind abgeschlossen  | 2019     |  |
|      |                              | Die Erfolgskontrolle im bisherigen Förderprogramm Weiher ist abgeschlossen   | 2019     |  |
|      |                              | Die AG Weiher hat ein Nachfolgeprogramm erarbeitet   | 2018     | Das Nachfolge Projekt FP Gewässer als Erweiterung des Weiherprogramms ist im Grundsatz erarbeitet, die Detailerarbeitung erfolgt 2019.   |
| N-18 | Wiesel Projekt               | Aufwertungsmassnahmen für die Förderung von Kleinmusteliden sind an die lokale Gegebenheiten angepasst, festgelegt, umgesetzt und evaluiert  | 2019     |  |
|      |                              | Die Mitwirkung am Pilotprojekt des BAFU ist durch den Kanton und die Trägerschaft gewährleistet. Die TN an den vom BAFU angebotenen Plattformen und die Berichterstattung ist sichergestellt | 2019     | Teilnahme an den vom BAFU organisierten Workshops zur Ökologischen Infrastruktur   |
| N-2  | Neophyten                    | Jährliche Aktion zur Bekämpfung der Neophyten im Rahmen von Arbeitseinsätzen   |          | Die Bekämpfung der Neophyten hat jährlich in allen Gemeinden stattgefunden. Aufgrund des Erfolgs konnte der Personaleinsatz stark reduziert werden, obwohl der Fokus der Bekämpfungsgebiete ausgeweitet wurde (Gruben und Waldlichtungen)  |
| N-1  | Vernetzungsplattform         | Regelmässiger Austausch mit allen Interessengruppen und Partnern   |          | Der Austausch findet regelmässig im Rahmen der Projekte oder im Rahmen von INT-Vorstandssitzungen statt. Daneben ist auch der informelle Austausch rege und sehr gut etabliert.  |
| N-2  | Arbeitseinsätze im Naturpark | Im Rahmen der Tage der Natur und seperater Anlässe werden jährlich Arbeitseinsätze organisiert und durchgeführt. Jährlich werden durchschnittlich 500 Personenarbeitstage geleistet          | jährlich | Mit freiwilligen Helfern wurden von 2016-2018 über 2'400 Arbeitstage für Natur, Landschaft und Wanderwege geleistet. Im Rahmen der Tage der Natur und anderen Anlässen, wie Arbeitseinsätzen etc. wurden im Naturpark Thal 2018 rund 820 Personenarbeitstage mit Freiwilligen geleistet. |



### 1.2.3 Stärkung einer nachhaltig betriebenen Wirtschaft

#### Stärkung einer nachhaltig betriebenen Wirtschaft

Wertschöpfung durch qualitativ hochwertige Produkte aus Land- und Forstwirtschaft sowie der Jagd generieren

Ein hohe Lebens- und Wohnqualität in einer intakten Umwelt erhalten

Sanften Tourismus entwickeln

| Nr. | Projekt                            | Programmziele und Indikatoren  | Termin   | Erbrachte Leistung/Meilenstein   |
|-----|------------------------------------|--|----------|--|
|     | <b>Tourismus im Naturpark Thal</b> |  |          |  |
| W-6 | Infostelle                         | Gäste können sich an jedem Werktag an einer bedienten Infostelle über die Angebote des Naturparks informieren                                | jährlich | Die Infostelle ist von Montag bis Freitag, zwischen 9 und 12 sowie 14 und 17 Uhr besetzt.  |
| W-7 | Holzweg                            | Der Holzweg Thal ist im Betrieb  | jährlich | Der Holzweg ist erfolgreich in Betrieb. Er wurde im Jahr 2017 und 2018 jeweils von rund 10'000-15'000 Personen besucht.  |
|     |                                    | Es bestehen mehrere buchbare Angebote auf dem Holzweg Thal für verschiedene Zielgruppe   | jährlich | Verschiedene buchbare Angebote werden den Besuchern des Holzwegs angeboten. Vom geführten Rundgang (angepasst an das Zielpublikum) über Angebote für Schulklassen bis zum kulinarischen Highlight Flammflachs. |
| W-5 | Vernetzungsplattform               | Zusammen mit der Arbeitsgruppe Tourismus werden touristische Angebote entwickelt, evaluiert und vermarktet                                   | jährlich | Zusammen mit themenbezogenen Projektgruppen wurden im Tourismus Angebote entwickelt, evaluiert und vermarktet (Wandern: 4 Treffen, Gastropartner: 4 Treffen)   |
| W-5 | Touristische Informationen         | Eine Panoramakarte mit einer Übersicht über die wichtigsten touristischen Leistungen und Angebote liegt vor                                  | jährlich | Die Panoramakarte liegt vor. Sie wurde im Jahr 2017 aktualisiert. 2018 wurde erstmals die Wanderkarte Thal aufgelegt.  |
| W-5 | Angebotsentwicklung                | Zwei neue Tagesausflugsangebote sind entwickelt, um überregional Familien und Gruppen als wiederkehrende Besucher des Naturparks zu gewinnen | 2019     |  |
|     |                                    | Ein neues Genussangebot, entwickelt mit touristischen Anbietern und regionalen Produzenten wird ab 2018 pro                                  | 2019     |  |

|      |   |   |          |   |
|------|---|---|----------|---|
|      |   | Saison 50 Mal gebucht. Das Angebot für Einheimische und Gäste stärkt in dieser Verbindung die touristische Entwicklung als auch die lokale Wertschöpfung mit regionalen Produkten   |          |   |
|      |   | Die Möglichkeiten für ein neues Übernachtungsangebot werden geprüft und dem zuständigen Gremium zur Entscheidung unterbreitet. Das Angebot soll die touristische Wertschöpfung erhöhen  | 2019     |   |
|      | <b>Thaler Produkte/<br/>Wertschöpfungsketten/<br/>Partnerschaften</b> |   |          |   |
| W-9  | Thaler Produkte   | Ein einfaches Marketingkonzept für Thaler Produkte steht und ist vom Vorstand Region Thal genehmigt   | 2016     | Das Marketingkonzept liegt vor und wird laufend umgesetzt.  |
| W-10 | Partner des Naturparks/Gastro-Partner/<br>Produzenten                 | Für jede Kategorie, in der Partnerschaftsvereinbarungen abgeschlossen sind, besteht ein Qualitätssicherungskonzept  | 2018     | Die Qualitätssicherung erfolgt durch enge partnerschaftliche Zusammenarbeit in der AG Labelproduzenten und der AG Gastropartner. Durch die überschaubare Anzahl und die offene, transparente Zusammenarbeit kann auch ohne vorliegendes Konzept die Qualität gesichert werden.                                  |
| W-10 | Gastropartner   | Die Gastro-Partner setzen die Basismarketinginstrumente ein und führen die gemeinsam geplanten Aktionen durch   | jährlich | Die Basismarketinginstrumente werden durch die Gastropartner konsequent eingesetzt, gemeinsam geplante Aktionen konnten durchgeführt werden (Postkarten mit Rezepten der Gastropartner etc.).   |
|      |   | Es besteht eine Strategie für die Zertifizierung der Verpflegungsdienstleistungen mit dem Produktlabel Naturpark Thal   | 2018     | Liegt 2018 noch nicht vor. Auf Ebene Netzwerk Schweizer Pärke wird momentan über ein Wertekatalog diskutiert um einheitlich Partnervereinbarung – auch für diesen Bereich – abschliessen zu können.   |
| W-8  | Holzhandwerk  | Regelmässige Treffen und gemeinsame Projekt des Verbunds der Holzhandwerker   | jährlich | Es haben jährlich mind. 2 Treffen stattgefunden   |
| W-19 | Netzwerk Wirtschaft   | AG Wirtschaft setzt die Ziele aus dem Zukunftsbild um; Tour de Region: regelmässige Firmenbesuche mit Regierung, Kanton, Gemeindepräsidenten; Zusammenarbeit mit allen Gewerbevereinen und dem Industrie- und Handelsverein; Information über Flächen und Mietobjekte; Wirtschaftapéro als Austausch zwischen Wirtschaft, Politik und Verwaltung mit Best Practice Beispielen (Nachhaltigkeit und regionale Vernetzung) aus dem Thal. | jährlich | Die AG Wirtschaft hat nachhaltige und innovative Projekte aus dem Zukunftsbild entwickelt. Diese werden ab 2019 umgesetzt. Der Wirtschaftsapéro wird jährlich durchgeführt und zählt rund 300 Teilnehmende. Die Firmenbesuche mit der Regierung (Tour de Région) werden seit 2017 wieder jährlich durchgeführt. |

|      |                                   |  |          |   |
|------|-----------------------------------|--|----------|---|
|      | Lebens- und Wohnqualität          |  |          |   |
| L-12 | Naturpark Märet                   | Der Naturpark Märet findet im bisherigen Rahmen weiterhin statt                              | jährlich | Der Naturparkmäret findet jährlich zweimal statt.   |
| L-13 | Kultur im Thal                    | Der Kulturtag Thal findet jährlich statt   | jährlich | Der Kulturtag findet jährlich statt. Im Jahr 2018 wurde ein zweitägiger Kulturtag durchgeführt.   |
| L-11 | Leben und Begegnen in den Dörfern | Jedes Thaler Dorf hat definiert, was es als Naturpark-Dorf ausmacht                          | 2017     | Änderung des Indikators (Generationenprojekte, Integrationsprojekte, Jugendarbeit):<br>Es werden jährlich mindestens drei konkrete Gemeinschaftsprojekte mit Beteiligung von mehreren Gemeinden sowie mehrere Fachberatungen von Gemeinden, Behörden und/oder Organisationen durchgeführt." |
|      |                                   | Dörferübergreifende Projekte im Bereich Generationen, Jugend und Integration                 | jährlich | Gemeinsames Konzept für Jugendarbeit, Vernetzung der bestehenden Jugendangebote, Sackgeldbörse für Jung und Alt, Repair-Café, Café Wortschatz   |
| L-14 | Thal!mobil                        | Zur Vernetzung der Mobilitätsakteure im Thal findet jährlich eine Koordinationssitzung statt | jährlich | Im Jahr 2018 haben insgesamt 6 Sitzungen des Ausschuss Mobilität stattgefunden (Charta-Workshop, RegioMove, reguläre Sitzungen)   |
|      |                                   | Erste optimierte Massnahmen aus dem Programm Thal!mobil sind umgesetzt                       | 2019     | Der Naturpark Thal hat mit dem Ausschuss Mobilität im Jahr 2018 am Programm RegioMove teilgenommen. 2019:<br>Umsetzung der Projekte Co-Working-Arbeitsplätze in der Thalstation und Start de s Projektes Hitch Hike (Mitfahr-App).  |

## 1.2.4 Sensibilisierung und Umweltbildung

### Sensibilisierung und Umweltbildung

Die gesunde Lebensweise in einer intakten Umwelt fördern  
Ab 2011:  
Bildung für intakte Natur, nachhaltige Entwicklung und gesunde Lebensweise anbieten

| Nr.  | Projekt                                  | Meilenstein  | Termin | Erbrachte Leistung/Indikator   |
|------|--|--|--------|--|
| U-3  | Naturpark in der Schule                  | Die „Naturpark Schule“ bietet buchbare Angebote für alle Schulstufen der Thaler Schulen an   | 2019   | Der Naturpark Thal bietet zahlreiche buchbare Bildungsangebote für sämtliche Schulstufen. Ab 2019 werden die "Naturpark-Tage" für Thaler Schulklassen in Zusammenarbeit mit dem WWF Solothurn angeboten. |
| U-4  | Erlebnis- und Lernorte im Naturpark Thal | Ein Pool mit VermittlerInnen im Bereich Umweltbildung ist aufgebaut  | 2019   | Es besteht ein Pool mit VermittlerInnen im Bereich Umweltbildung.  |
| W-18 | Wieselprojekt                            | Informationen, Exkursionen und die Präsentation von Aufwertungen zugunsten der Kleinmusteliden fördern das Interesse der Öffentlichkeit an Kleinmusteliden. Die Akzeptanz der Kleinmusteliden im öffentlichen Bewusstsein wird ermittelt | 2019   | Der Naturpark Thal bietet ab 2019 das Schulmodul Wiesel sowie Exkursionen zum Thema Wiesel an.   |

## 1.2.5 Management, Kommunikation und räumliche Sicherung

### Management, Kommunikation und räumliche Sicherung

Den Naturpark leiten, kommunizieren und räumlich sichern.  
Die regionale Zusammenarbeit zur koordinierten Raumentwicklung nutzen

| Nr.  | Projekt                       | Meilenstein   | Termin   | Erbrachte Leistung/Indikator   |
|------|-------------------------------|---|----------|--|
| A-15 | Management und Administration | Die Umsetzung des Naturpark-Programms erfolgt wirkungsvoll gemäss den Vorgaben von Charta und Vereinbarungen, Planungen und Berichte liegen fristgerecht vor. Ein Jahresbericht wird via Kanton ans BAFU geliefert. | jährlich | Die zum Indikator gehörenden Leistungen wurden erbracht.                             |
|      |                               | Das betriebliche Management-/Controlling- und Qualitätssicherungssystem wird  | 2017     | Das Integrierte Management System (IMS) wurde eingeführt und wird laufend optimiert. |

|      |                       |  |          |  |
|------|-----------------------|--|----------|--|
|      |                       | laufend umgesetzt, den aktuellen Bedürfnissen angepasst und im 2-Jahres-Rhythmus überprüft und witer entwickelt  |          |  |
| A-17 | Der Naturpark ab 2020 | Die Planung für die Jahre 2020-23 inkl. Projekte, Budgetierung und Finanzierung gemäss der Vorgaben BAFU und Kanton liegen termingerecht vor.  | 2018     | Die Erarbeitung der Programmvereinbarung 2020-24 wird termingerecht abgeschlossen und dem Kanton Solothurn rechtzeitig eingereicht.  |
|      |                       | Ein Konzept für eine Evaluation der Charta als Basis für das Labelgesuch 2020-29 wird gestützt auf das Handbuch Pärke des BAFU erarbeitet und umgesetzt  | 2016     | Das Konzept für die Evaluation der Charta wurde zusammen mit dem BAFU, sowie Interface und Landplan erarbeitet und umgesetzt. Die Evaluation der Charta wurde im Jahr 2017 erfolgreich durchgeführt und abgeschlossen.   |
|      |                       | Die neue Charta ist bis Ende 2017 unter Einbezug von Gemeinden und Bevölkerung erarbeitet.   | 2017     | Die neue Charta wurde 2018 unter Einbezug von Gemeinden und Bevölkerung erarbeitet. Die Partizipation wurde mittels themenorientierter Workshops, Workshops der Gemeindepräsidenten/ Vorstand sowie einer öffentlichen Vernehmlassung sichergestellt. Managementplan sowie Parkvertrag liegen gegenwärtig vor.   |
| A-16 | Kommunikation         | Parklabel: auf allen Kommunikationsmitteln zur Bekanntmachung des Parks wird das Parklabel gemäss dem markenhandbuch für Schweizer Pärke verwendet.  | jährlich | Die zum Indikator gehörenden Leistungen werden erbracht.   |
|      |                       | Die Akzeptanz des Parks sowie dessen Leistungen werden im Laufe der Programmperiode mittels einer geeigneten Umfrage gemessen. Die Ausgestaltung dieser Umfrage soll eine periodische Wiederholung ermöglichen , um die Entwicklung zu verfolgen   | 2016     | Im Rahmen der Evaluation wurde in enger Zusammenarbeit mit Kanton und BAFU ein Tool entwickelt und eingesetzt.   |
|      |                       | Kommunikation nach aussen:<br>Die Kommunikationsmittel Anlässe/Drucksachen/ Printmedien werden wie folgt bewirtschaftet:<br>- mind. 10 Anlässe, z.B. Event, Standaktion, Vortrag, Präsentation usw. jährlich, wovon 1 mit nationaler, 3 mit regionaler Ausstrahlung<br>- Printmedien: mind. 20 Beiträge, wovon 2 mit nationaler und 2 mit überregionaler Reichweite<br>Internet: Anzahl Clicks auf | jährlich | Die zum Indikator gehörenden Leistungen werden jährlich erbracht.<br>Beispiel Jahr 2017:<br>Anlässe:<br>- Naturpark Märet (2 Anlässe mit regionaler Ausstrahlung)<br>- Kulturtag (regionale Ausstrahlung)<br>- Standaktionen an GVs Raiffeisen<br>- Stand am Pärke-Märet (nationale Ausstrahlung)<br>- Präsentation des Naturparks an diversen Veranstaltungen |

|      |                      |  |          |  |
|------|----------------------|--|----------|--|
|      |                      | Homepage steigen.  |          | (Gewerbeverband Thal etc.)<br>etc.<br>Printmedien:<br>- Veranstaltungskalender,<br>Panoramakarte, Gruppen-<br>Angebote, Rezept-Postkarten,<br>diverse Flyer, rund 25-30<br>Medienbeiträge<br>Internet:<br>- die Anzahl Seitenaufrufe<br>haben seit 2010 zugenommen.<br>Signaletik:<br>- Kontrolle und Unterhalt der<br>Elemente haben stattgefunden. |
| A-16 | Signaletik           | Die bestehende Signaletik wird jährlich kontrolliert und instand gehalten  | jährlich |  |
| A-16 | Park sichtbar machen | Neugestaltung Jurawegs – 50 Schilder und ein Arbeitseinsatz einer Schulklasse  | 2018     | Die Neugestaltung konnte 2018 abgeschlossen werden. Die Montage erfolgte im Rahmen eines Arbeitseinsatzes durch Mitarbeiter der Firma Biogen.  |
|      |                      | Signaletik Produzenten im Naturpark  | 2019     |  |
|      |                      | Signaletik Naturparkgemeinde   | 2019     |  |
|      |                      | Signaletik Sehenswürdigkeiten  | 2019     |  |
|      |                      | Signaletik Weiher  | 2019     |  |
|      |                      | Signaletik Vernetzung Themenwege   | 2019     |  |
| A-21 | Räumliche Sicherung  | Das Parkmanagement stimmt die raumwirksamen Tätigkeiten innerhalb des zuständigen Gremiums (AG Raumplanung) auf die Parkziele ab. Der Naturpark nimmt Einsitz in die kantonale Raumplanungskommission. | jährlich | Der Einsitz in die kantonale Raumplanungskommission ist sichergestellt. Die AG Raumplanung wurde 2018 zur AG Raum mit den drei Ausschüssen Mobilität, Siedlung/ Landschaft und Energie umstrukturiert.   |

## 1.2.6 Forschung

Für den Bereich Forschung wurde in der Charta 2010-19 kein eigenes strategisches Ziel formuliert  
In der Betriebsphase 2016-19 wurden verschiedene Forschungsprojekte betreut und es erfolgte eine enge Zusammenarbeit mit verschiedenen Hochschulen.

| Nr.  | Projekt   | Meilenstein  | Termin   | Erbrachte Leistung/Indikator   |
|------|-----------|--|----------|--|
| F-22 | Forschung | Der Austausch mit der Akademie der Naturwissenschaften scnat sowie anderen Pärken und Institutionen, die Forschung betreiben, wird gepflegt und ausgebaut. | jährlich | Der Austausch mit der Akademie der Naturwissenschaften scnat wird jährlich gepflegt. Gegenwärtig bestehen gemeinsame Projekte mit der Hochschule Luzern (Wirtschaft, Soziale Arbeit), Universität Zürich und Zürcher Hochschule für angewandte Wissenschaften. |



### 1.3 Kosten der ablaufenden Programmperiode pro Projekt

Im Laufe der Programmperiode 2016-19 wurde die Organisation des Naturpark Thal umstrukturiert und in neuen Bereichen zusammengefasst. Die Gründe hierfür sind ausführlich in der Evaluation von 2017 sowie dem Managementplan 2020-29 erläutert. Die bisherige Struktur hatte, neben anderen Gründen, zu vielen Personalwechslern und Reibungsverlusten geführt. Im Laufe der Programmvereinbarung sind neue Projekte dazugekommen, die in der Programmvereinbarung noch nicht mit einem Projektblatt aufgeführt waren. Aus diesen Gründen ist an diesem Punkt eine Abrechnung pro Projekt für alle vier Jahre nicht darstellbar und die Projekte deshalb in Bereichen zusammengefasst.

| Bereich  | Projekte                               | 2016             | 2017             | 2018             | 2019             |
|--|--|------------------|------------------|------------------|------------------|
| <b>Natur und Landschaft</b>                              |  | <b>546'836</b>   | <b>214'198</b>   | <b>308'038</b>   | <b>310'000</b>   |
|  | N-1 Aufwertung Natur und Landschaft    |                  |                  |                  |                  |
|  | N-2 Arbeitseinsätze im Naturpark       |                  |                  |                  |                  |
|  | N-18 Wiesel                            |                  |                  |                  |                  |
| <b>Nachhaltige Wirtschaft</b>                            |  | <b>648'025</b>   | <b>761'594</b>   | <b>815'714</b>   | <b>895'927</b>   |
| Wertschöpfung  | W-6 Infostelle                         |                  |                  |                  |                  |
|  | W-7 Holzweg Thal                       |                  |                  |                  |                  |
|  | W-8 Holzhandwerk                       |                  |                  |                  |                  |
|  | W-9 Thaler Produkte                    |                  |                  |                  |                  |
|  | W-10 Gastro-Partner                    |                  |                  |                  |                  |
|  | W-22 Netzwerk Wirtschaft               |                  |                  |                  |                  |
|  | W-5 Tourismus                          |                  |                  |                  |                  |
| Lebens- und Wohnqualität                                 | L-11 Leben und Begegnen in den Dörfern |                  |                  |                  |                  |
|  | L-12 Naturpark Märet                   |                  |                  |                  |                  |
|  | L-13 Kultur im Thal                    |                  |                  |                  |                  |
|  | L_14 Tha!mobil                         |                  |                  |                  |                  |
| <b>Umweltbildung</b>                                     |  | <b>31'469</b>    | <b>21'453</b>    | <b>25'275</b>    | <b>24'000</b>    |
|  | U-3 Naturpark in der Schule            |                  |                  |                  |                  |
|  | U-4 Erlebnis- und Lernorte             |                  |                  |                  |                  |
| <b>Management, Kommunikation, räuml. Sicherung</b>       |  | <b>347'047</b>   | <b>361'470</b>   | <b>327'667</b>   | <b>318'200</b>   |
| Naturpark leiten und kommunizieren                       | A-15 Management und Administration     |                  |                  |                  |                  |
|  | A-17 Der Naturpark ab 2020             |                  |                  |                  |                  |
|  | A-16 Kommunikation                     |                  |                  |                  |                  |
| Regionale Zusammenarbeit f. koordinierte Raumentwicklung | A-21 Räumliche Sicherung               |                  |                  |                  |                  |
| <b>Forschung</b>   | F-22 Forschung                         | 1'000            | 1'200            | 1'000            | 1'000            |
|  |  |                  |                  |                  |                  |
| <b>Total Kosten</b>                                      |  | <b>1'397'194</b> | <b>1'359'915</b> | <b>1'477'694</b> | <b>1'563'127</b> |

Das Jahr 2019 ist gemäss Budget abgerechnet.

## 1.4 Finanzierungsquellen der ablaufenden Programmperiode

| Finanzierungsquelle   |                                  | 2016             | 2017             | 2018             | 2019              |             |
|---|----------------------------------|------------------|------------------|------------------|-------------------|-------------|
| <b>Bund</b>   |                                  |                  |                  |                  |                   | %           |
| Parkkredit BAFU   |                                  | 627'820          | 677'519          | 609'767          | 633'348           | 42.00       |
| andere Bundesbeiträge   |                                  | 50'000           | 50'000           | 50'000           | 50'000            | 3.3         |
|   | Subtotal Bund                    | <b>677'820</b>   | <b>727'519</b>   | <b>659'767</b>   | <b>683'348</b>    | <b>45.3</b> |
| <b>Kanton</b>   |                                  |                  |                  |                  |                   |             |
| Pärkekredit   |                                  | 160'000          | 160'000          | 160'000          | 160'000           |             |
|   | Subtotal Kanton                  | <b>160000</b>    | <b>160'000</b>   | <b>160'000</b>   | <b>160'000</b>    | <b>10.8</b> |
| <b>Parkträgerschaft/<br/>Gemeinden</b>                              |                                  |                  |                  |                  |                   |             |
| Parkbeitrag   |                                  | 72'540           | 72'840           | 73'220           | 73'220.00         |             |
| Region Thal   |                                  | 55'130           | 55'368           | 55'647           | 55'647.00         | 8.6         |
| Drittmittel - Sponsoring,<br>projektgebundene<br>Beteiligungen etc. |                                  | 204'650          | 220'951          | 298'830          | 317'950.00        | 16.6        |
| Einnahmen aus<br>Projekten  |                                  | 190'465          | 218'777          | 239'853          | 240'650.00        | 14.9        |
|   | Subtotal<br>Eigenlei-<br>stungen | <b>522'785</b>   | <b>567'936</b>   | <b>667'550</b>   | <b>638'467.00</b> | <b>40.1</b> |
| Materielle Beiträge   |                                  |                  |                  |                  |                   |             |
| Leistungen von Partnern<br>und Sponsoren                            |                                  | <b>17'000</b>    | <b>81'300</b>    | <b>87'060</b>    | <b>29'600.00</b>  | <b>3.5</b>  |
| <b>Gesamt</b>   |                                  | <b>1'377'605</b> | <b>1'536'755</b> | <b>1'574'377</b> | <b>1'559'415</b>  |             |

2019 ist gemäss Budget abgerechnet.

Bei der Prozentzahl handelt es sich um den Durchschnitt aller 4 Jahre.

Die Differenz der Beträge Projektkosten und Mittelherkunft begründet sich wie folgt:

- Rückstellungen für Projekte (Ausgabe und Einkünfte nicht in gleichem Jahr)
- Auflösung von Rückstellungen
- Eigenleistungen

## 2 Überblick über die Leistungen des Parks in der kommenden Programmperiode

Wie bereits unter 1.1 beschrieben dienen die geplanten Projekte der Umsetzung der Parkstrategien, die im Managementplan 2020-29 festgelegt wurden.

| Ziele des Bundes  | Strategische Ziele des Parkes 2020-29   |
|---|---|
| <b>Erhaltung und Aufwertung der Qualität von Natur und Landschaft</b> | <p>Die Natur- und Landschaftswerte des Naturpark Thal erhalten und vermehren</p> <p>Strategie 1 Biodiversität<br/>Strategie Landschaft</p>  |
| <b>Stärkung einer nachhaltig betriebenen Wirtschaft</b>               | <p>Nachhaltige Wirtschaft im Thal fördern</p> <p>Strategie 3 Thaler Produkte<br/>Strategie 4 Forst- und holzwirtschaftliche Wertschöpfungsketten<br/>Strategie 5 Nachhaltiger Tourismus<br/>Strategie 6 Netzwerk Wirtschaft</p> |
|   | <p>Unsere gelebte Kultur und die hohe Lebens- und Wohnqualität fördern</p> <p>Strategie 9 Kultur<br/>Strategie 10 Gesellschaft – Leben und Begegnen in den Dörfern</p>  |
| <b>Sensibilisierung und Umweltbildung Forschung</b>                   | <p>Bildung und Forschung für eine intakte Natur und nachhaltige Entwicklung unterstützen und anbieten</p> <p>Strategie 11 Umweltbildung<br/>Strategie 12 Forschung</p>  |
| <b>Management, Kommunikation und räumliche Sicherung</b>              | <p>Die regionale Zusammenarbeit zur koordinierten Raumentwicklung nutzen</p> <p>Strategie 13 Parkmanagement und Geschäftsstelle<br/>Strategie 14 Kommunikation<br/>Strategie 15 Partizipation/Partnerschaften</p>               |
|   | <p>Den Naturpark leiten, kommunizieren und räumlich sichern</p> <p>Strategie 7 Nachhaltige Mobilität<br/>Strategie 8 Energie<br/>Strategie 16 Raumentwicklung</p>   |

## 2.1 Die Natur und Landschaftswerte des Naturpark Thal erhalten und vermehren

**Programmziel:** Erhaltung und Aufwertung der Qualität von Natur und Landschaft

Strategisches Ziel des Parks

Die Natur- und Landschaftswerte des Naturpark Thal erhalten und vermehren

### Strategie 1 Biodiversität

Erhalten und fördern der Artenvielfalt durch artenspezifische Bewirtschaftung sowie Neuanlage und Pflege von Lebensräumen und Biotopen. Fortführung der Förderprogramme Wald, Weide und neu Förderprogramm Gewässer. Sichern der Schnittstelle zu den Biodiversitätsprogrammen und –beiträgen gemäss der neuen Landwirtschaftspolitik und Abstimmen der Parktätigkeiten. Umsetzung der Strategie Natur und Landschaft 2030+ des Kantons Solothurn und der Biodiversitätsstrategie des Bundes.

| Leistung   | Parkindikator                                    | Meilenstein   | Termin       |
|--|--|---|--------------|
| FP Gewässer <ul style="list-style-type: none"> <li>- Aufbau und Durchführung des Förderprogramms mit der Arbeitsgruppe FP Gewässer</li> <li>- Aufwertung von Fliessgewässern, Wiesengraben und Weihern</li> <li>- Sicherung der Artenvielfalt in und an Gewässern (Makrozoobenthos, Amphibien, Reptilen etc.)</li> <li>- Erfolgskontrolle</li> </ul>   | Anzahl umgesetzte Projekte                       | 2022 vier Gewässer aufgewertet<br><br>2024 acht Gewässer aufgewertet                                      | 2022<br>2024 |
| FP Wald <ul style="list-style-type: none"> <li>- Weiterführung des FP Wald mit der Arbeitsgruppe FP Wald</li> <li>- Aufwertung lichter Wälder</li> <li>- Langfristige Sicherung der vergangenen Eingriffe (Pflegeplan)</li> <li>- Sicherung der Artenvielfalt in lichten Wäldern (Gelbringfalter, andere Tagfalter, Reptilien und Orchideen)</li> <li>- Erfolgskontrolle</li> </ul>  | Anzahl umgesetzte Projekte<br>Pflegekonzept Wald | 2020 Pflegekonzept Wald ist erstellt<br><br>2024 fünf Massnahmen gemäss Pflegekonzept Wald sind umgesetzt | 2020<br>2024 |
| FP Weide <ul style="list-style-type: none"> <li>- Weiterführung des FP Weide mit der Arbeitsgruppe FP Weide</li> <li>- Aufwertung von Weiden</li> <li>- Sicherung der Artenvielfalt auf Weiden (Heidelerche)</li> <li>- Erfolgskontrolle</li> </ul>  | Anzahl umgesetzte Projekte                       | 2024 fünf Massnahmen für Heidelerchen sind umgesetzt  | 2024         |
| Weitere Projekte <ul style="list-style-type: none"> <li>- Initiierung, Koordination, Leitung, Begleitung, Unterstützung von weiteren Projekten zur Aufwertung der Natur und Landschaft im Thal in Zusammenarbeit mit lokalen Naturschutzorganisation, den kantonalen Ämtern, Gemeinden oder der Landwirtschaft</li> <li>- Beschaffung von Mitteln für obige Projekte</li> <li>- Weiterführung des Projektes Thaler Wiesel</li> <li>- Management des gesamten Bereichs Biodiversität</li> </ul> | Anzahl begleiteter externer Projekte             | Begleitung von mind. einem Projekt jährlich   | jährlich     |

### Leistungsindikator BAFU und Kanton

2024: Geplante Massnahmen im Förderprogramm Gewässer sind umgesetzt

2024: Das Pflegekonzept Wald ist erstellt und 5 Massnahmen daraus umgesetzt.

### Strategie 2 Landschaft

Erhalten und fördern der landschaftsästhetischen relevanten Landschaftsbildern sowie der ökologisch und touristisch wichtigen Natur-, Kultur- und Gewässerlandschaften und -elemente als wertvollste natürliche Ressourcen des Parkgebiets. Aufbau von effizienten Kooperationen mit Land- und Forstwirtschaft sowie gemeinsamer Aufbau und Betrieb eines Landschaftspflegewerks. Umsetzung der Strategie Natur und Landschaft 2030+ des Kantons Solothurn.

| Leistung  | Parkindikator   | Meilenstein                        | Termin   |
|---|---|------------------------------------|----------|
| Umsetzung von landschaftlichen Aufwertungsprojekten in Zusammenarbeit mit der Land- und Forstwirtschaft         | Anzahl der Aufwertungsprojekte                          | 10 umgesetzte Aufwertungsmaßnahmen | 2024     |
| Organisation und Durchführung von ein- und mehrtägigen Einsätzen für die Umwelt- und Landschaftspflege          | Anzahl geleistete Personentage in der Landschaftspflege | 800 Personentage                   | jährlich |
| Erhaltung und Wiederherstellung der Heuschürli auf dem Oberberg (in Zusammenarbeit mit dem Amt für Raumplanung) | Anzahl renovierte Schürli                               | 7 Schürli sind renoviert           | 2022     |
| Bau von Trockenmauern auf dem Probenberg und eventuell anderenorts  | Meter gebaute Trockenmauer                              | 100 m Trockenmauer                 | 2024     |

### Leistungsindikator BAFU und Kanton

Im Schnitt über die Programmperiode werden jährlich 800 Arbeitstage von Freiwilligen im Bereich Landschaftspflege geleistet

2024: 10 landschaftliche Aufwertungsmaßnahmen sind realisiert.

## 2.2 Nachhaltige Wirtschaft im Thal fördern

**Programmziel:** Stärkung einer nachhaltig betriebenen Wirtschaft

Strategisches Ziel des Parks

Nachhaltige Wirtschaft im Thal fördern

### Strategie 3 Thaler Produkte

Fortführung und Weiterentwicklung des Produktlabels Naturpark Thal. Steigern der Wertschöpfung durch die Erschliessung zusätzlicher Absatzkanäle, Vernetzung von Akteuren sowie Lancierung und Vermarktung parktypischer Produkte und Dienstleistungen unter dem Parklabel.

Fördern von innovativen Projekten im Bereich der landwirtschaftlichen Produkte. Produkte aus der Jagd sind eingeschlossen. Verwendung von regionalen Produkten in der Gastronomie fördern.

| Leistung  | Parkindikator  | Meilenstein   | Termin                      |
|---|--|---|-----------------------------|
| <p>Basisdienstleistungen „Produktlabel“</p> <ul style="list-style-type: none"> <li>- Das Naturpark-Team setzt die Richtlinie Produktlabel des BAFU um: Es informiert interessierte Produzenten und Dienstleister über das Produktlabel Naturpark Thal. Es schliesst Partnerschaftsvereinbarungen ab. Es organisiert und begleitet die Zertifizierung. Es verleiht das Produktlabel Naturpark Thal. Es betreibt ein einfaches System zur Qualitätssicherung.</li> <li>- Das Naturpark-Team unterstützt interessierte Produzenten und Dienstleister bei der Vermarktung und dem Verkauf ihrer Produkte (Werbematerial, Marketingmassnahmen, Verhandlungen mit Abnehmern).</li> <li>- Das Naturpark-Team organisiert Produzenten und Dienstleister in Arbeitsgruppen (z.B. AG Labelproduzenten) und führt gemäss Jahresprogramm und Budget gemeinsame Aktivitäten und Massnahmen durch.</li> </ul> | <p>Anzahl Labelproduzenten</p> <p>Aktivitäten der Labelproduzenten</p> <p>Konzept für neue Vermarktungen</p> | <p>Anzahl Labelproduzenten bleibt mindestens gleich Jahresplanung und Budget der AG Labelproduzenten liegt vor</p> <p>Jahresplanung AG Labelproduzenten wird umgesetzt</p> <p>2020 Konzept und Umsetzungstrategie für 24h-Verkaufsautomat liegt vor</p> | <p>Jährlich</p> <p>2020</p> |
| <p>Leistungen rund um nicht zertifizierte Produkte</p> <ul style="list-style-type: none"> <li>- Das Naturpark-Team entwickelt gemeinsam mit interessierten Produzenten und Dienstleistern innovative Produkte; ein besonderes Augenmerk gilt dem Aufbau von Wertschöpfungsketten im Thal.</li> <li>- Das Naturpark-Team fördert die Vernetzung von interessierten Produzenten und Dienstleistern mit Tourismus-Akteuren und weiteren Bereichen.</li> <li>- Das Naturpark-Team fördert und initiiert innovative Projekte welche die Wertschöpfung durch nachhaltig produzierte regionale Produkte steigern.</li> </ul>   | <p>Anzahl Beratung über Zertifizierung</p> <p>Anzahl Beratungen über neue Produkte (auch Non Food)</p>       | <p>2 Beratungen über Möglichkeiten Zertifizierung oder neue Produkten (auch Non Food) jährlich</p>  | <p>Jährlich</p>             |

### Leistungsindikator BAFU und Kanton

Generierter Umsatz mit Labelprodukten pro Jahr bleibt im Vergleich zum Durchschnitt der PV Periode 16-19 stabil bzw. steigt.

## Strategie 4 Forst- und holzwirtschaftliche Wertschöpfungsketten

Fortführung und Weiterentwicklung der Zusammenarbeit von Holzhandwerk, Forst und Naturpark. Entwicklung und Umsetzung von gemeinsamen Projekten. Fördern von innovativen Projekten. Weiterführung/Nachfolge Holzweg Thal.

| Leistung  | Parkindikator                  | Meilenstein  | Termin       |
|---|--------------------------------|--|--------------|
| Führen der AG Holzhandwerk mit regelmässigen Treffen und gemeinsamen Projekten  | Anzahl Mitglieder Holzhandwerk | Mind. 6 Mitglieder                                     | 2024         |
|   | Jahresprogramm und Budget      | Jährliches Programm und Budget                         | jährlich     |
|   | Anzahl Projekte                | 1 gemeinsames Projekt                                  |              |
| AG Holzhandwerk, Forstbetriebe, holzverarbeitende Betriebe im Thal, und Naturpark sensibilisieren Bevölkerung, Unternehmen und Gemeinden für das Thema Holz. Der Naturpark wirbt aktiv bei anstehenden Projekten für die Verwendung des Thaler Holz und Umsetzung möglichst durch Betriebe vor Ort. | Anzahl Aktionen bzw. Projekte  | Innerhalb von fünf Jahren Umsetzung von zwei Projekten | 2022<br>2024 |

### Leistungsindikator BAFU und Kanton

2024: Zwei Projekte zur Sensibilisierung von Bevölkerung, Unternehmen und Gemeinden für das Thema Holz sind umgesetzt.

## Strategie 5 Nachhaltiger Tourismus

Entwickeln nachhaltiger touristischer Angebote und Dienstleistungen zur Steigerung der touristischen Attraktivität des Parks und zur Erhöhung der Wertschöpfung (Gastronomie, Beherbergung, Freizeitangebote etc.) Gemeinsame Vermarktung von nachhaltigen touristischen Angeboten. Besucherlenkung: zur Förderung der Wertschöpfung, Schonung sensibler und störungsanfälliger Landschaften und Lebensräume. Sensibilisierung der Besucher für nachhaltige Entwicklung.

| Leistung   | Parkindikator   | Meilenstein   | Termin               |
|--|---|---|----------------------|
| <b>A. Angebote</b>   |   |   |                      |
| Weiterentwicklung, Qualitätsverbesserung und Pflege der bestehenden Angebote:<br>Gruppenangebote, Exkursionen, Packages, NaturparkBus, Buchbare Angebote Holzweg Thal, Wanderangebote, Bildungsangebote.<br>Einbeziehen und Vernetzen der Leistungsträger im Thal. Zielgruppengerechte Aufbereitung der Angebote.  | Die Anzahl der Angebote bleibt stabil<br>Die Buchungszahlen der Angebote bleiben stabil | Es gibt 40 buchbare Angebote.<br>Die Angebote werden von mind. 1'500 Personen gebucht | jährlich             |
| Entwicklung von neuen Angeboten:<br>- buchbare Angebote auf dem Juraweg<br>- Konzept und Umsetzungsstrategie für neue, alternative Übernachtungsangebote<br>- Ein Angebot zur Frequenzsteigerung auf der Bahnlinie Solothurn-Moutier in Zusammenarbeit mit Region Solothurn Tourismus. Ersatzangebot während der Tunnelschliessung.<br>- Packages für Schullager und Schulreisen | Anzahl neuer Angebote   | 2021, 2022 und 2024 gibt es insgesamt drei neue Angebote                              | 2021<br>2022<br>2024 |
| <b>B. Infrastruktur</b>  |   |   |                      |
| Pflege, Weiterentwicklung und Betrieb der bestehenden Infrastruktur:<br>- Holzweg Thal<br>- alle Themenwege: Juraweg, Gümpis,  | Besucherzahlen auf dem Juraweg<br><br>Anfragen bezüglich                                | 1'000 Fahrgäste im NaturparkBus<br><br>Mind. 100 Anfragen jährlich                    | jährlich             |



|   |   |  |                      |
|---|---|--|----------------------|
| Husis Reise<br>- Wanderwege<br>- Velowege<br>- Signalisation<br>- sonstige Infrastruktur<br>- NaturparkBus<br>- Besucherlenkung   | Themenwege in der Infostelle und auf der Homepage<br><br>Fahrgastzahlen NaturparkBus                                  | nach den Themenwegen   |                      |
| Neue Infrastruktur:<br>- Bikeroute 44 Weissenstein-Olten wird beschildert, Weideübergänge sind optimiert (Lenkung von Veloverkehr)<br>- Konzept und Umsetzungsstrategie von Leuchtturmprojekt – „Landschaft mit allen Sinnen erleben“<br>- Konzept und Umsetzungsstrategie für Zukunft Holzweg Thal nach 2025 | Anzahl umgesetzter Infrastrukturprojekte  | Mountainbike-Route 44 ist beschildert<br>Konzept Holzweg Thal ab 2026 liegt vor<br>Konzept Landschaft mit allen Sinnen erleben liegt vor | 2021<br>2023<br>2022 |
| <b>C. Partnerschaften/Kooperationen</b>   |   |  |                      |
| Die bestehenden Kooperationen und Partnerschaften werden gepflegt und qualitativ sowie quantitativ weiterentwickelt:<br>Gastropartner, Netzwerk Tourismus, Via surprise, La Route verte, Kanton und Region Solothurn Tourismus etc.   | Anzahl Gastropartner<br>Zufriedenheit der Partner – schriftliche Befragung 2022 und 2024                              | 8 Gastropartner<br>Hohe Zufriedenheit der Partner mit der Zusammenarbeit   | 2022<br>2024         |
| Neue Kooperationen und Partnerschaften:<br>Neue Partnerschaftsvereinbarung im Bereich Dienstleistungen<br>Neue Kooperation Region Solothurn-Naturpark (gemeinsames Projekt während Bahntunnelschliessung; gemeinsame Projekte zur Frequenzsteigerung nach Tunnelöffnung)                                      | Anzahl Partnerschaftsvereinbarungen in verschiedenen Kategorien<br>Anzahl Kooperationsprojekte Weissenstein-Naturpark | Partnerschaftsvereinbarung in zwei Kategorien liegen vor<br>Ein Kooperationsprojekt Weissenstein-Naturpark ist umgesetzt                 | 2024                 |
| <b>D. Information/Kommunikation</b>   |   |  |                      |
| Qualitative und quantitative Weiterentwicklung des bestehenden Angebots:<br>- Infodrehseibe<br>- Verkauf von Angeboten<br>- Kommunikation (digital und print) aller bestehenden Angebote<br>- Jährliches Netzwerktreffen Tourismus  | Anzahl Besucher, telefonische Beratungen, Anfragen per Mail<br>Anzahl Klicks auf Homepage                             | 150'000 Klicks auf Homepage – Bereich Tourismus<br><br>500 Beratungen  | jährlich             |
| <b>E. Management Nachhaltiger Tourismus</b>   |   |  |                      |
| Der Bereich Nachhaltiger Tourismus wird durch eine Fachperson betreut und weiterentwickelt. Die Projektleitung wird als kompetenter Ansprechpartner und Kooperationspartner wahrgenommen und vertritt den Naturpark nach innen und aussen. Das Thema Nachhaltiger Tourismus wird weiterentwickelt.            | Erfüllung der Leistungsvereinbarung   | Parkindikatoren des Bereichs Tourismus werden zu mind. 80% erfüllt   | 2024                 |

### Leistungsindikator BAFU und Kanton

|  |
|--|
| 2024: Drei neue Angebote im Bereich nachhaltiger Tourismus sind entwickelt und buchbar.                            |
| 2024: Der Naturpark hat mindestens 3 Kooperationsprojekte mit Nachbarregionen geplant und realisiert.              |
| 2024: Der Park bietet im Bereich Nachhaltiger Tourismus mind. zwei Kategorien von Partnerschaftsvereinbarungen an. |

## Strategie 6 Netzwerk Wirtschaft

Der Naturpark/Region Thal ist Drehscheibe und Anlaufstelle für den Wirtschaftsstandort Thal. Zentrale Informationsstelle des Wirtschaftsstandorts Thal. Aktive Bestandspflege gemeinsam mit den Standortgemeinden. Aufbau und Pflege des Netzwerks Wirtschaft.

| Leistung  | Parkindikator   | Meilenstein  | Termin   |
|---|---|--|----------|
| Förderung der nachhaltigen, regionalen Wirtschaft im Thal.<br>Ansprechpartner für Unternehmen, Gemeinden, Existenzgründer und Flächensuchende im Thal<br>Bündeln von Informationen gegen innen und aussen<br>Kontaktpflege mit den regionalen Betrieben, Vertretung des Naturparks als nachhaltiger Wirtschaftsstandort innerhalb des Kantons. AG Wirtschaft trifft sich regelmässig, stellt einen Aktivitätenplan auf und setzt diesen um. | Kontakte zu Unternehmen<br>Aktualität der zur Verfügung stehenden Informationen über den Wirtschaftsstandort<br>Geplante Aktivitäten der AG Wirtschaft sind umgesetzt | Halbjährliche Aktualisierung der Daten<br>5 Firmenbesuche pro Jahr<br>1 geplante Aktivität der AG Wirtschaft ist umgesetzt | jährlich |
| Konzeption und Durchführung von Veranstaltungen, Plattformen und Aktivitäten zur Förderung eines nachhaltigen, regional handelndem und innovativen Wirtschaftsstandorts – z.B. Tour de région und Wirtschaftsapéro  | Anzahl Veranstaltungen  | 2 Aktionen sind umgesetzt  | jährlich |

### Leistungsindikator BAFU und Kanton

Im Schnitt werden jährlich zwei Veranstaltungen/Aktivitäten zur Förderung des Wirtschaftsstandortes Thal mit Fokus auf Nachhaltigkeit und Innovation durchgeführt.

## 2.3 Raumrelevante Themen gemeinsam anpacken

**Programmziel:** Management, Kommunikation und räumliche Sicherung

Strategisches Ziel des Parks

Raumrelevante Themen gemeinsam anpacken

### Strategie 7 Nachhaltige Mobilität

Langfristige Sicherstellung/Verbesserung des aktuellen ÖV-Angebotes, Förderung relevanter Langsamverkehrsformen. Vernetzung der Mobilitätsakteure zur koordinierten Weiterentwicklung des Mobilitätsangebots. Förderung nachhaltiger Mobilitätsformen und –strategien. Sensibilisierung für Mobilitätsanliegen.

| Leistung   | Parkindikator  | Meilenstein   | Termin                   |
|--|--|---|--------------------------|
| Vernetzung der Mobilitätsakteure im Naturpark (Gemeinden, Postauto, OeBB, Vereine, Amt für Verkehr und Tiefbau des Kantons Solothurn) im Ausschuss Mobilität, zusätzlich Vernetzung mit allen relevanten Akteuren im Kanton: So!mobil, VCS, ProVelo, Schweiz mobil | Regelmässige Netzwerksitzungen im Bereich Mobilität                          | 2 Netzwerktreffen Mobilität jährlich                    | jährlich                 |
| Initiierung und Umsetzung von neuen Projekten, Fortführung bestehender Projekte<br>- Co-Working-Space (Fortführung und   | Anzahl umgesetzte Projekte<br>Anzahl umgesetzter Sensibilisierungsmassnahmen | 2 umgesetzte Projekte Zeitraum 2020-24<br>Jährlich eine | Jährlich<br>2022<br>2024 |

|   |  |  |  |
|---|--|--|--|
| Anschlussprojekt)<br>- Car-Pooling (Fortführung und Anschlussprojekt)<br>- Attraktive ÖV-Haltestellen inkl. Velo-Abstellanlagen<br>- Optimierung von Fussgänger- und Velowegnetzes<br>- Sensibilisierung der Bevölkerung für nachhaltige Mobilitätsformen<br>- - Entwicklung von neuen Projekten zur Förderung der nachhaltigen Mobilität im Thal |  | Sensibilisierungsmassnahmen für nachhaltige Mobilitätsformen |  |
|---|--|--|--|

### Leistungsindikator BAFU und Kanton

Der Park vernetzt die Mobilitätsakteure, initiiert geeignete Projekte und Massnahmen zur Sensibilisierung und Förderung der Nachhaltigen Mobilität (jährlich).

### Strategie 8 Energie

Förderung der Nutzung ressourcenschonender und erneuerbarer Energien sowie Förderung der Verarbeitung regionaler Rohstoffe zur Etablierung einer nachhaltigen Energieversorgung. Sensibilisierung der Bevölkerung für die Thematik nachhaltiger Energie.

| Leistung   | Parkindikator | Meilenstein                                | Termin       |
|--|---------------|--|--------------|
| Umsetzung des Programms Energiestadt<br>Rezertifizierung 2020 und 2024<br>Projekte gemäss Massnahmenplanung Energiestadt<br>Einbezug des Regionalen Richtplan Energie in Ortsplanungen |               | Erneute Verleihung des Labels Energiestadt | 2020<br>2024 |

### Leistungsindikator BAFU und Kanton

keiner

### Strategie 16 Raumentwicklung

Ausrichten der raumwirksamen Tätigkeiten der Parkgemeinde sowie Koordination raumrelevanter Projekte auf die Ziele des Naturpark Thal. Räumliche Sicherung des Parks sowie sichern der Schnittstelle zu anderen höheren und tieferen Planungsebenen und –instrumenten. Umsetzung der Strategie Natur und Landschaft 2030+ des Kantons Solothurn (Handlungsfelder 9 und 10).

| Leistung   | Parkindikator   | Meilenstein   | Termin   |
|--|---|---|----------|
| Förderung des Netzwerks zwischen Kanton, Gemeinden und externen Fachstellen, Einsitz in der kantonalen Raumplanungskommission Solothurn, Führen des Netzwerkes für den Naturpark Thal,<br>Führen der Arbeitsgruppe Raum Ausschuss Siedlung und Landschaft                    | Anzahl Netzwerksitzungen pro Jahr<br>Anzahl Sitzungen AG Raum – Ausschuss<br>Siedlung/Landschaft pro Jahr | Mind. 2 Netzwerksitzungen pro Jahr<br>Mind. 2 Sitzungen AG Raum – Ausschuss<br>Siedlung/Landschaft pro Jahr | jährlich |
| Berücksichtigung der Parkziele in kommunalen und regionalen Nutzungsplanungen sicherstellen durch die enge Zusammenarbeit mit dem Amt für Raumplanung Solothurn. Förderung der gemeindeübergreifenden Zusammenarbeit bei raumrelevanten Themen und Projekten (z.B. Regionale | Anzahl Kontakte zu zuständigen Kommissionen bzw. Gemeindegremien  | Mind. 2 Kontakte  | jährlich |

|   |   |  |               |
|---|---|--|---------------|
| Arbeitsplatzzonen, Investorenansprache für die Belebung der Ortskerne, Bewirtschaftung von Industriebrachen). Engen Kontakt zu Gemeindegremien und zuständigen Kommissionen sicherstellen.  |   |  |               |
| <p><b>Projekt Natur im Siedlungsraum:</b><br/>Ausweitung des Pilotprojektes in Laupersdorf:</p> <ul style="list-style-type: none"> <li>- Kostenloses Beratungsangebot für Private, Gemeinden und Unternehmen zum Thema naturnahe Gestaltung von Freiflächen im Siedlungsraum</li> <li>- Jährliche Kommunikations- und Sensibilisierungsmassnahmen für Private zum Thema naturnahe Gestaltung von Freiflächen im Siedlungsraum</li> <li>- Erstellen eines Leitfadens für Private, Gemeinden und Unternehmen zur Gestaltung von naturnahen Freiflächen im Siedlungsraum (Thaler Gemeinden)</li> <li>- Anlegen von Schaugärten im Naturpark Thal mit beispielhaften Elementen und Informationen</li> <li>- Prüfung und Unterstützung: Zertifizierung von Gemeinden (z.B. Grünstadt Schweiz)</li> <li>- Prüfung und Unterstützung: Zertifizierung von Unternehmen</li> </ul> <p><b>Projekt „Aufwertung von Ortskernen</b></p> <ul style="list-style-type: none"> <li>- Erstellen eines Leitfadens zur Aufwertung von Ortskernen für die Thaler Gemeinden</li> <li>- Beratungsangebot (ggf. durch externe Fachstellen) für Thaler Gemeinden</li> <li>- Teilprojekt „Aufwertung von Siedlungsrändern“</li> <li>- Prüfung und ggf. Erstellung eines Leitfadens zur Aufwertung von Siedlungsrändern für die Thaler Gemeinden (unter Berücksichtigung der Besonderheiten des Naturpark Thal).</li> </ul> | <ul style="list-style-type: none"> <li>- Anzahl Kommunikations- bzw. Sensibilisierungsmassnahmen zum Thema naturnahe Gestaltung von Freiflächen im Siedlungsraum</li> <li>- Anzahl Beratungsangebote zum Thema Gestaltung von Freiflächen</li> <li>- Umsetzungsgrad Konzepte Leitfadens Naturnahe Gestaltung von Freiflächen, Leitfadens Aufwertung von Ortskernen</li> </ul> | <ul style="list-style-type: none"> <li>- mind. 1 Kommunikations- bzw. Sensibilisierungsmassnahme jährlich</li> <li>- 90% der Konzepte bzgl. Leitfadens sind bis 2024 umgesetzt.</li> </ul> | Jährlich 2024 |
| Räumliche Sicherung des Parkperimeters bzw. Prüfung der Erweiterung des Parkperimeters in enger Zusammenarbeit mit Geschäftsführung (Strategie 13)  | Fläche des Naturparks bzw. Anzahl Gemeinden   | Vertiefte Prüfung der Möglichkeit des Anschluss einer weiteren Gemeinde  | 2021          |

### Leistungsindikator BAFU und Kanton

Der Park koordiniert raumrelevante Themen und setzt gemeinsame Projekt um (z.B. beispielsweise Natur im Siedlungsraum, Aufwertung von Ortskernen und Siedlungsrändern).

## 2.4 Unsere gelebte Kultur und die hohe Lebens- und Wohnqualität fördern

**Programmziel:** Stärkung einer nachhaltig betriebenen Wirtschaft

Strategisches Ziel des Parks

Unsere gelebte Kultur und die hohe Lebens- und Wohnqualität fördern

### Strategie 9 Kultur

Vermitteln des kulturellen Erbes und pflegen einer lebendigen Kultur im Thal für Bevölkerung sowie Gäste. Angebote und Veranstaltungen sind die Grundlage für die Identifikation mit der Region und den Gemeinden.

| Leistung  | Parkindikator   | Meilenstein  | Termin   |
|---|---|--|----------|
| Leiten und Unterstützung der Arbeitsgruppe Kultur im Thal<br><br>Management des Bereiches Kultur, Erstellen des Jahresprogrammes und Budgets.<br><br>Erfassen der immateriellen Kulturgüter und Einbezug. | Anzahl Mitglieder der Arbeitsgruppe Kultur im Thal<br><br>Budget und Jahresprogramm der AG Kultur im Thal | In der AG Kultur sind 80% der Gemeinden und 80% der kulturellen Institutionen bzw. Vereine vertreten   | jährlich |
| Planung und Durchführung des Kulturtags Thal oder eines ähnlichen Projektes ( mind. 80 % der Gemeinden und 80% der Museen sind beteiligt)   | Der Kulturtag findet statt  | Der Kulturtag findet jährlich statt – mind. 80% der Gemeinden und 80% der Museen beteiligen sich.  | jährlich |
| Planung und Durchführung des Naturpark-Märets (oder einer gleichwertigen Veranstaltung) mind. einmal jährlich. Produkte, Dienstleistungen und Handwerk mit starkem Bezug zum Naturpark sind vertreten.    | Der Naturpark-Märet findet statt.<br><br>Überregionale Ausstrahlung                                       | Der Naturpark-Märet (oder gleichwertige Veranstaltung) findet mind. einmal pro Jahr statt.<br><br>Der Naturpark-Märet hat überregionale Ausstrahlung, d.h. Besucher von ausserhalb besuchen den Markt. | jährlich |
| Erstellen und Pflegen eines Veranstaltungskalender – digital und print  | Veranstaltungskalender des Naturparks Thal  | Bevölkerung und Gästen steht ein aktueller Veranstaltungskalender zur Verfügung  | jährlich |

### Indikator BAFU und Kanton

Im Schnitt finden jährlich mind. zwei Veranstaltungen/Aktivitäten mit überregionaler Wirkung statt wie beispielsweise der Kulturtag Thal und der Naturpark Märet.

## Strategie 10 Gesellschaft – Leben und Begegnen in den Dörfern

In allen neun Parkgemeinden gibt es ein aktives Dorfleben, getragen von einem starken freiwilligen Engagement, dem Willen zur Integration und einem funktionierenden Miteinander der Generationen. Der Naturpark ist Drehscheibe und Koordinator für die vier Handlungsfelder: Freiwilligenarbeit, Netzwerk Gesellschaft, Generationen sowie Integration und bietet professionelle Unterstützung.

| Leistung   | Parkindikator                                     | Meilenstein   | Termin   |
|--|---|---|----------|
| Netzwerk Gesellschaft - Leiten des Bereiches Gesellschaft, Unterstützung von Akteuren in den Gemeinden, Koordination von Projekten, Drehscheibenfunktion   | Unterstützungsangebot an Akteure in den Gemeinden | 3 Beratungen von lokalen Projekten bzw. Initiativen   | jährlich |
| Freiwilligenarbeit – Förderung von ehrenamtlichen/freiwilligen Engagement, Unterstützung der Vereine in den Naturparkgemeinden<br>Generationen – Jung und Alt<br>Integration – Unterstützung und Initiierung von gemeindeübergreifenden Integrationsprojekten und –initiativen | Anzahl umgesetzter bzw. unterstützter Projekte    | Pro Jahr werden 4 Initiativen (Projekte, Veranstaltungen, Beratungen) zur Förderung des Zusammenlebens im Thal umgesetzt bzw. finden statt. | jährlich |
| Unterstützung und Initiierung von Generationenprojekten, Gemeindeübergreifende Jugendangebote<br>Erstellung Jahresprogramm   | Umsetzung Jahresprogramm                          | Das Jahresprogramm ist zu 80% umgesetzt   | jährlich |

### Leistungsindikator BAFU und Kanton

Pro Jahr werden 4 Initiativen (Projekte/Veranstaltungen/Beratungen) zur Förderung des Zusammenlebens im Thal umgesetzt bzw. finden statt

## 2.5 Bildung und Forschung für eine intakte Natur und nachhaltige Entwicklung unterstützen und anbieten

### Programmziele:

Sensibilisierung und Umweltbildung  
Forschung

Strategisches Ziel des Parks

Bildung und Forschung für eine intakte Natur und nachhaltige Entwicklung unterstützen und anbieten

### Strategie 11 Umweltbildung

Der Naturpark stärkt das Umweltbewusstsein und fördert die Bereitschaft, in der eigenen Lebenswelt nachhaltig zu handeln. Er bietet eine Plattform für bestehende Angebote und fördert diese. In Ergänzung dazu schafft der Park kontinuierliche, vernetzte und sich überschneidende Angebote für alle Lebensphasen und Bevölkerungskreise. Es gibt vier Schwerpunkte: Flora und Fauna, nachhaltige und gesunde Lebensweise, Wald-Holz-Klima und Geschichte-Handwerk-Kultur.

| Leistung   | Parkindikator  | Meilenstein  | Termin                   |
|--|--|--|--------------------------|
| Fortführung und Weiterentwicklung der Plattform für Bildungsangebot im Parkperimeter (parkeigene und externe Angebote)<br>Regelmässige Weiterbildungen und Erfahrungsaustausch für die Guides und Exkursionsleiter im Naturpark<br>Management des Bereichs Bildung   | Anzahl Bildungsangebote auf Plattform<br>Anzahl Erfahrungsaustausch/Weiterbildung Guides   | 20 Bildungsangebote (eigene und externe) werden auf der Plattform angeboten.<br>Weiterbildung und Erfahrungsaustausch 2021, 2023 | Jährlich<br>2021<br>2023 |
| Fortführung, Weiterentwicklung, Qualitätssicherung und Optimierung der eigenen Bildungsangebote gemäss Bildungskonzept.  | Der Naturpark Thal bietet eigene Bildungsangebote für sämtliche Zielgruppen an (Besucher, Schulklassen sämtlicher Stufen, einheimische Bevölkerung). |  | jährlich                 |
| Entwickeln neuer Bildungsangebote :<br>Themen: Ernährung, Weiher und Amphibien, Kleinmusteliden etc.<br>Naturpark-Lager: Schaffung eines Komplett-Angebots (Gruppenunterkunft, Exkursionen, Arbeitseinsätze, Essen (regionale Produkte), Information) für Schul- und Freizeitlager<br>Schaffung eines neuen Erlebnis- und Lernortes (Lehrpfad, Bildungszentrum etc.) | Anzahl neuer Bildungsangebot (inkl. Lager und Erlebnis- u. Lernort)  | 1 neues Bildungsangebot  | jährlich                 |
| Forschung: Anlaufstelle für Forschungsprojekte im Bildungsbereich, Unterstützung von Forschungsprojekten, Forschungsanimation, Kontakt mit Hochschulen und Universitäten, Betreuung von Diplomarbeiten.  | Anzahl betreute Projekt  | 2 betreute Projekte  | 2020 -<br>2024           |

### Indikator BAFU und Kanton

Im Schnitt über die PV Periode bietet der Park mind. 10 qualitativ hochwertige Bildungsangebote für alle Zielgruppen in sämtlichen Wirkungsbereichen des Parks an (beispielsweise im Bereich Biodiversität, nachhaltige Mobilität und Kultur).

### Strategie 12 Forschung

Der Naturpark Thal erlangt durch die Zusammenarbeit mit Forschungsinstitutionen gebietsbezogenes wissenschaftliches Fachwissen und neue Erkenntnisse. Diese bilden eine wesentliche Grundlage für ein wirkungs- und zielorientiertes Management, für die Öffentlichkeitsarbeit und Umweltbildung sowie für die Langzeitbeobachtung der Wirkung des Parks.

| Leistung   | Parkindikator   | Meilenstein               | Termin   |
|--|---|---------------------------|----------|
| <ul style="list-style-type: none"> <li>- Übersicht über Forschungsprojekte im Parkperimeter (Datenbanken Parkforschung Schweiz und Parcs Data Center)</li> <li>- Anlaufstelle für Forschungsprojekte</li> <li>- Zusammenarbeit mit bestehenden Forschungsinstitutionen und -initiativen</li> <li>- Ausschreibung und Betreuung von Diplomarbeiten</li> <li>- Ggf. eigene Forschungsprojekte</li> </ul> | Anzahl – der Austausch mit der Parkforschung Schweiz sowie anderen Pärken und Institutionen, die Forschung betreiben, wird gepflegt und ausgebaut | Mind. 4 mal ein Austausch | jährlich |



|   |  |  |  |
|---|--|--|--|
| - Kommunikation/Wissenstransfer<br>- Sammlung und Verwaltung von räumlichen GIS-Daten |  |  |  |
|---|--|--|--|

### Leistungsindikator BAFU und Kanton

Der Bereich Forschung ist in allen geeigneten Bereichen verankert, die Vernetzung mit der SCNAT wird aktiv betrieben und Forschungsprojekte kompetent betreut.

## 2.6 Den Naturpark leiten, kommunizieren und räumlich sichern

**Programmziel:** Management, Kommunikation und räumliche Sicherung

Strategisches Ziel des Parks

Den Naturpark leiten, kommunizieren und räumlich sichern

### Strategie 13 Parkmanagement und Geschäftsstelle

Effizientes und innovatives Management des Parks und der Geschäftsstelle auf Basis des Integrierten Management Systems der Schweizer Pärke sowie parkeigener Qualitätsstandards. Stetige Prozessentwicklung und – optimierung. Sicherstellung der Partizipation in allen Bereichen. Netzwerkpflege mit Partnern und Institutionen innerhalb und ausserhalb des Parkgebietes.

| Leistung   | Parkindikator                            | Meilenstein  | Termin   |
|--|--|--|----------|
| Management:<br>Operative Leitung, Entwicklung von Zukunftsstrategien, Aufspüren von Trends, Entwicklung von Projekten, Unterstützung des Vorstands Region Thal, Beratung von Gemeinden bei Bedarf.<br><br>Forschung:<br>Anlaufstelle für Forschungsprojekt im Bereich Gebietsbeobachtung und Erfolgskontrolle, Unterstützung von Forschungsprojekten, Forschungsanimation, Kontakt mit Hochschulen und Universitäten, Betreuung von Diplomarbeiten | Erfüllen der Programmvereinbarung        | Die Jahresberichte werden termingerecht eingereicht und von Kanton und BAFU genehmigt. | jährlich |
| Betrieb der Infostelle als Anlaufstelle für Bevölkerung, Partner und Interessierte   | Betrieb der Infostelle                   | Die Infostelle ist an Werktagen von 9-12 und 14-17 Uhr geöffnet.                       | jährlich |
| Personal- und Finanzwesen  | Ausgeglichene Rechnungsführung des Parks | Ausgeglichene Rechnungsführung des Parks   | jährlich |

### Leistungsindikator BAFU und Kanton

2024: Die Leistungsvereinbarung zwischen Park und Kanton wird erfüllt.

## Strategie 14 Kommunikation

Zielgruppenspezifische Kommunikation nach Innen und Aussen, das heisst: Information der Bevölkerung und der Besucher. Steigern der Bekanntheit des Naturpark Thal und dessen Tätigkeiten zur Erhöhung der Akzeptanz, zur besseren Verankerung in der Bevölkerung sowie zur Steigerung der Besucherfrequenzen.

| Leistung  | Parkindikator  | Meilenstein   | Termin        |
|---|--|---|---------------|
| Den Naturpark ganzheitlich und themenübergreifend kommunizieren.<br>Management des Bereichs Kommunikation   | Aktuelle Homepage, die alle Bereiche des Naturparks widerspiegelt<br>Regelmässige Newsletter<br>Regelmässige Beiträge auf Facebook<br>Starke Medienpräsenz | Aktuelle Homepage<br>Versand von 6 Newslettern per E-Mail<br>90 Beiträge in Medien  | jährlich      |
| Kommunikation der einzelnen Projekte mit ihren Besonderheiten und speziellen Bedürfnissen. Zielgruppengerechte Kommunikation.<br>Unterstützung der Projektleiter und externer Partner bei Bedarf. | Anzahl Projekte  | 10 Projekte pro Jahr  | jährlich      |
| Quantitative und Qualitative Weiterentwicklung des Projektes Freunde des Naturpark. Ausbau zu Botschaftern und Unterstützern des Naturparks, die eine aktive Rolle einnehmen.                     | Konzept und Umsetzung Freunde des Naturparks<br>Anzahl Anlässe bzw. Aktionen für Freunde des Naturparks  | 2021 Freunde des Naturparks sind neu aufgegleist<br>Es findet jährlich ein Anlass bzw. eine Aktion für die Freunde des Naturparks statt | Jährlich 2021 |

### Leistungsindikator BAFU und Kanton

Der Park informiert die Öffentlichkeit im Park und schweizweit regelmässig und umfassend über die jeweils geeigneten Kommunikationskanäle/mittel wie Print, Homepage, Newsletter, Social Media, Veranstaltungen, Signalisation etc.

### Strategie 15 Partizipation/Partnerschaften

Einbezug und Partizipation der Bevölkerung in die Parkaktivitäten als langfristiges Fundament für die Verankerung des Parks. Motor für die Projektumsetzung und-verankerung durch ständige und dynamische Arbeitsgruppen. Partnerschaften in verschiedenen Bereichen (z.B. Gastronomie, Produkte, Kultur, Dienstleistung, Gewerbe und Handel etc.)

| Leistung  | Parkindikator   | Meilenstein   | Termin       |
|---|---|---|--------------|
| Arbeitsgruppen im Naturpark<br>Management und Begleitung der<br>Arbeitsgruppen, Suchen von<br>Mitgliedern und Vorsitzenden, enge<br>Kontaktpflege   | Anzahl Arbeitsgruppen   | Mind 5 Arbeitsgruppen   | jährlich     |
| Partnerschaftsvereinbarungen<br>Entwickeln von zusätzlichen Arten<br>und Kategorien von<br>Partnerschaftsvereinbarung und<br>Vereinbarungen allgemein<br>Vermehrte aktive und finanzielle<br>Beteiligung der Partner: Handwerk,<br>Unternehmen im Thal,<br>Kulturschaffende, Freiwillige<br>Freunde des Naturparks – neu<br>aufgleisen und Anzahl Mitglieder<br>ausbauen. | Anzahl Kategorien von<br>Partnerschaftsvereinbarungen<br>Anzahl Unterzeichnende<br>Partnerschaftsvereinbarungen | 2022 zwei neue Kategorien von<br>Partnerschaftsvereinbarungen<br>2022 und 2024 jeweils 5 Partner<br>haben eine neue der neuen Kategorie<br>von Partnerschaftsvereinbarungen<br>unterschrieben | 2022<br>2024 |
| Sponsoring und Fundraising<br>Erstellen eines Sponsoring und<br>Fundraising Konzeptes mit<br>Jahresplanung  | Höhe Sponsorenbeiträge<br>Anzahl Sponsorengespräche   | Ab 2021 jährlich mind. 10'000 CHF<br>10 Kontakte jährlich   | jährlich     |

### Leistungsindikator BAFU und Kanton

Der Naturpark ist regional verankert und bietet unterschiedliche Möglichkeiten der Mitwirkung wie beispielsweise in Form von Arbeitsgruppen und Netzwerktreffen.

Der Park bietet mind. vier Kategorien von Partnerschaftsvereinbarungen an wie beispielsweise im Bereich Produkte, Dienstleitungen, Kultur, Holz etc.

## Zusammenfassung Leistungsindikatoren BAFU/Kanton nach BAFU-Zielen

| BAFU-Programmziel 1: Erhaltung und Aufwertung von Natur und Landschaft |   |          |
|--|---|----------|
| Nr.  | Indikator   | Termin   |
| 1.1  | Geplante Massnahmen im Förderprogramm Gewässer sind umgesetzt   | 2024     |
| 1.2  | Das Pflegekonzept Wald ist erstellt und 5 Massnahmen daraus umgesetzt   | 2024     |
| 1.3  | Im Schnitt werden 800 Arbeitstage von Freiwilligen im Bereich Landschaftspflege geleistet   | jährlich |
| 1.4  | 10 landschaftliche Aufwertungsmassnahmen sind realisiert.   | 2024     |
| BAFU-Programmziel 2: Stärkung der nachhaltig betriebenen Wirtschaft    |   |          |
| Nr.  | Indikator   | Termin   |
| 2.1  | Generierter Umsatz mit Labelprodukten bleibt im Vergleich zum Durchschnitt der PV Periode 16-19 stabil bzw. steigt.   | jährlich |
| 2.2  | Zwei Projekte zur Sensibilisierung von Bevölkerung, Unternehmen und Gemeinden für das Thema Holz sind umgesetzt.  | 2024     |
| 2.3  | Drei neue Angebote im Bereich nachhaltiger Tourismus sind entwickelt und buchbar.   | 2024     |
| 2.4  | Der Naturpark hat mindestens 3 Kooperationsprojekte mit Nachbarregionen geplant und realisiert.   | 2024     |
| 2.5  | Der Park bietet im Bereich Nachhaltiger Tourismus mind. zwei Kategorien von Partnerschaftsvereinbarungen an.  | 2024     |
| 2.6  | Im Schnitt werden zwei Veranstaltungen bzw. Aktivitäten pro Jahr zur Förderung des Wirtschaftsstandortes Thal mit Fokus auf Nachhaltigkeit und Innovation durchgeführt.   | jährlich |
| 2.7  | Der Park vernetzt die Mobilitätsakteure, initiiert geeignete Projekte und Massnahmen zur Sensibilisierung sowie Förderung der Nachhaltigen Mobilität.   | jährlich |
| 2.8  | Im Schnitt finden mind. zwei Veranstaltungen/Aktivitäten mit überregionaler Wirkung statt wie beispielsweise der Kulturtag Thal und der Naturpark Märet.  | jährlich |
| 2.9  | Es werden 4 Initiativen (Projekte/Veranstaltungen/Beratungen) zur Förderung des Zusammenlebens im Thal umgesetzt bzw. finden statt.   | jährlich |
| BAFU-Programmziel 3: Sensibilisierung und Umweltbildung                |   |          |
| Nr.  | Indikator   | Termin   |
| 3.1  | Im Schnitt bietet der Park mind. 10 qualitativ hochwertige Bildungsangebote für alle Zielgruppen in sämtlichen Wirkungsbereichen des Parks an (beispielsweise im Bereich Biodiversität, nachhaltige Mobilität und Kultur.).         | 2024     |
| BAFU-Programmziel 4: Management, Kommunikation und räumliche Sicherung |   |          |
| Nr.  | Indikator   | Termin   |
| 4.1  | Die Leistungsvereinbarung zwischen Park und Kanton wird erfüllt.  | 2024     |
| 4.2  | Der Park informiert die Öffentlichkeit im Park und schweizweit regelmässig und umfassend über die jeweils geeigneten Kommunikationskanäle/mittel wie Print, Homepage, Newsletter, Social Media, Veranstaltungen, Signalisation etc. | laufend  |
| 4.3  | Der Naturpark ist regional verankert und bietet unterschiedliche Möglichkeiten der Mitwirkung wie beispielsweise in Form von Arbeitsgruppen und Netzwerktreffen.  | laufend  |
| 4.4  | Der Park bietet mind. vier Kategorien von Partnerschaftsvereinbarungen an wie beispielsweise im Bereich Produkte, Dienstleistungen, Kultur und Holz.  | 2024     |
| 4.5  | Der Park koordiniert raumrelevante Themen und setzt gemeinsame Projekte um (z.B. Natur im Siedlungsraum, Aufwertung von Ortskernen und Siedlungsändern).  | laufend  |
| BAFU-Programmziel 5: Forschung   |   |          |
| Nr.  | Indikator   | Termin   |
| 5.1  | Der Bereich Forschung ist in allen geeigneten Bereichen verankert, die Vernetzung mit der SCNAT wird aktiv betrieben und Forschungsprojekte kompetent betreut.  | laufend  |

### 3 Budgetierung und Investitionsplanung

Der Abschnitt gibt einen tabellarischen Überblick über sämtliche Kosten der anstehenden Programmperiode. Eine detaillierte Beschreibung der Kosten ist in den Projektblättern enthalten.

#### 3.1 Kosten pro Projekt

Erwartete Kosten pro Strategie der Programmperiode 2020-24

| Strategie                               | 2020             | 2021             | 2022             | 2023             | 2024             | Total            |
|---|------------------|------------------|------------------|------------------|------------------|------------------|
| 1 Biodiversität                         | 280'000          | 280'000          | 280'000          | 280'000          | 280'000          | 1'400'000        |
| 2 Landschaft                            | 130'000          | 130'000          | 130'000          | 130'000          | 130'000          | 650'000          |
| 3 Thaler Produkte                       | 60'400           | 60'400           | 60'400           | 60'400           | 60'400           | 302'000          |
| 4 Wertschöpfungskette<br>Forst und Holz | 28'000           | 28'000           | 28'000           | 28'000           | 28'000           | 140'000          |
| 5 Nachhaltiger Tourismus                | 285'000          | 285'000          | 285'000          | 285'000          | 285'000          | 1'425'000        |
| 6 Netzwerk Nachhaltige<br>Wirtschaft    | 70'000           | 70'000           | 70'000           | 70'000           | 70'000           | 350'000          |
| 7 Nachhaltige Mobilität                 | 35'000           | 35'000           | 35'000           | 35'000           | 35'000           | 175'000          |
| 8 Energie*                              |                  |                  |                  |                  |                  |                  |
| 16 Raumentwicklung                      | 50'400           | 50'400           | 50'400           | 50'400           | 50'400           | 252'000          |
| 9 Kultur                                | 85'400           | 85'400           | 85'400           | 85'400           | 85'400           | 427'000          |
| 10 Gesellschaft                         | 157'000          | 107'000          | 107'000          | 107'000          | 107'000          | 535'000          |
| 11 Umweltbildung                        | 145'000          | 145'000          | 145'000          | 145'000          | 145'000          | 725'000          |
| 12 Forschung                            | 800              | 800              | 800              | 800              | 800              | 4'000            |
| 13 Parkmanagement                       | 199'000          | 199'000          | 199'000          | 199'000          | 199'000          | 995'000          |
| 14 Kommunikation                        | 106'000          | 106'000          | 106'000          | 106'000          | 106'000          | 530'000          |
| 15 Partizipation/<br>Partnerschaften    | 35'000           | 35'000           | 35'000           | 35'000           | 35'000           | 175'000          |
| <b>Total</b>                            | <b>1'667'000</b> | <b>1'617'000</b> | <b>1'617'000</b> | <b>1'617'000</b> | <b>1'617'000</b> | <b>8'085'000</b> |

\*Das Projekt Energie wird ausserhalb des Parkkredits finanziert.

### 3.2 Finanzierungsschlüssel (Anteil Bund, Kanton, Gemeinden, Dritte usw.) pro Jahr

| Finanzierungsquelle                  | 2020             | 2021             | 2022             | 2023             | 2024             | Total            | %    |
|--------------------------------------|------------------|------------------|------------------|------------------|------------------|------------------|------|
| Gemeinden                            | 130'000          | 130'000          | 130'000          | 130'000          | 130'000          | 650'000          | 8.2  |
| Sponsoren/Gönner/<br>Partnerschaften | 276'500          | 276'500          | 276'500          | 276'500          | 276'500          | 1'382'500        | 17.5 |
| Erträge aus Betrieb                  | 230'000          | 230'000          | 230'000          | 230'000          | 230'000          | 1'150'000        | 14.5 |
| Kanton (Pärke)                       | 160'000          | 160'000          | 160'000          | 160'000          | 160'000          | 800'000          | 10.1 |
| Kanton (andere)                      |                  |                  |                  |                  |                  |                  |      |
| Bund (Pärke)                         | 775'000          | 775'000          | 775'000          | 775'000          | 775'000          | 3'875'000        | 49.0 |
| Bund (andere)                        | 50'000           |                  |                  |                  |                  | 50'000           | 0.6  |
| <b>Total</b>                         | <b>1'621'500</b> | <b>1'571'500</b> | <b>1'571'500</b> | <b>1'571'500</b> | <b>1'571'500</b> | <b>7'907'500</b> |      |

Die Finanzmittel von Sponsoren, Gönnern und Partnerschaften sind noch nicht zugesichert. Die Werte basieren aber auf der Erfahrung der letzten zehn Jahre. 2019 werden verschiedene Vereinbarungen (u.a. mit Hauptpartner Raiffeisen) erneuert.

### 3.3 Materielle Beiträge

| Materielle Beiträge  | Jahr 1 | Jahr 2 | Jahr 3 | Jahr 4 | Jahr 5 | Total   |
|--|--------|--------|--------|--------|--------|---------|
| Miete/Infrastruktur/Material<br>(in CHF)                             | 42'500 | 42'500 | 42'500 | 42'500 | 42'500 | 187'500 |
| Nicht verrechnete Arbeit<br>(z.B. von Gemeinden, in<br>Arbeitstagen) | 5'000  | 5'000  | 5'000  | 5'000  | 5'000  | 25'000  |
| Freiwilligenarbeit (in<br>Arbeitstagen)                              | 800    | 800    | 800    | 800    | 800    | 4'000   |

### 3.4 Projekte ausserhalb von Art. 23k NHG

| Projektname und<br>Beschreibung | Finanzierungsquelle | Dauer   | Kosten |
|---------------------------------|---------------------|---------|--------|
| Strategie Energie               | Gemeinden           | 2020-24 |        |
|                                 |                     |         |        |
|                                 |                     |         |        |

### **3.5 Nachweis, dass die zumutbaren Selbsthilfemassnahmen der Region ausgeschöpft sind**

Der Bezirk Thal muss weiterhin als strukturschwache Region bezeichnet werden. Die Finanzlage in vielen Thaler Gemeinden ist äusserst angespannt. Selbsthilfemassnahmen der Gemeinden wurden zum Beispiel in der Zusammenarbeit auf Schul- und Verwaltungsebene bereits seit langem ergriffen.

Aus diesem Grund sind höhere Gemeindebeiträge (aktuell zahlen alle Einwohner den "Parkfüflier" + 3,80 CHF für die Region Thal) auch für die Programmperiode 2020-24 nicht möglich.

Auch die seit 2013 eingeleiteten Sparmassnahmen des Kantons Solothurn bedeuten, dass bei den Kantonsbeiträgen an den Naturpark Thal in absehbarer Zukunft kaum Steigerungen möglich sein werden. Die Geschäftsstelle des Naturpark Thal hat in den vergangenen Jahren weitreichende Bemühungen unternommen, um Drittmittel von Seiten von Stiftungen, Sponsoren und Partnern zu generieren. Für Projekte mit konkreten Infrastruktur- oder Naturschutzvorhaben konnten erfolgreich Gelder akquiriert werden. In vielen Fällen steuern auch die Partner und Leistungsträger des Naturparks bedeutende Mittel sowie Arbeitsleistungen bei, zum Beispiel das Holzhandwerk Thal, die Labelproduzenten oder die Gastro-Partner.

Als Sponsor sind die Raiffeisenbanken Thal seit dem Aufbau des Naturparks ein überaus wertvoller Partner. 2019 wird über eine neue Partnerschaftsvereinbarung von 2020-23 verhandelt.

Mit dieser Ausgangslage werden im Naturpark-Budget für die Jahre 2020-24 umfangreiche Drittmittel von rund 2,5 Millionen Franken eingeplant. Diese entsprechen zirka 32 Prozent des Gesamtbudgets von 7'857'000 Franken. Die Akquisition dieser Mittel beginnt 2019. Zusammen mit den Beiträgen von Partnern, der Gemeinden und des Kantons Solothurn belaufen sich die geplanten Eigenmittel auf 51 Prozent des Gesamtbudgets.

Die finanzielle Beteiligung von Kanton, Gemeinden, Partnern und Sponsoren am Betrieb des Naturpark Thal kann damit als angemessen im Sinne von Art. 2, Absatz 2 der Pärke-Verordnung (PäV) bezeichnet werden.



## 4 Parkträgerschaft/ Management

### 4.1 Organisation und Kurzporträt/ Zusammensetzung der Geschäftsstelle (inkl. Organigramm)

Die Geschäftsstelle der/s Region/Naturpark Thal wird von der Geschäftsführung geleitet. Die Geschäftsführung tauscht sich regelmässig mit dem Präsidenten des Vereins aus. Zusätzlich berichtet die Geschäftsführung regelmässig dem Vorstand der Region Thal.

Innerhalb der Geschäftsstelle liegt die Leitungsfunktion klar bei der Geschäftsführung. Diese verteilt Aufgaben und Projekte an die Mitarbeiter. Für jede Aufgabe bzw. jedes Projekt ist eine Person verantwortlich und nimmt die Projektleitungsfunktion wahr. Bei Bedarf werden externe Personen hinzugezogen.

Die Projektverantwortlichen berichten in regelmässigem Turnus direkt der Geschäftsführung. Unterstützt wird die Geschäftsführung durch ihren Stellvertreter, den Leiter des Bereichs Natur und Landschaft.

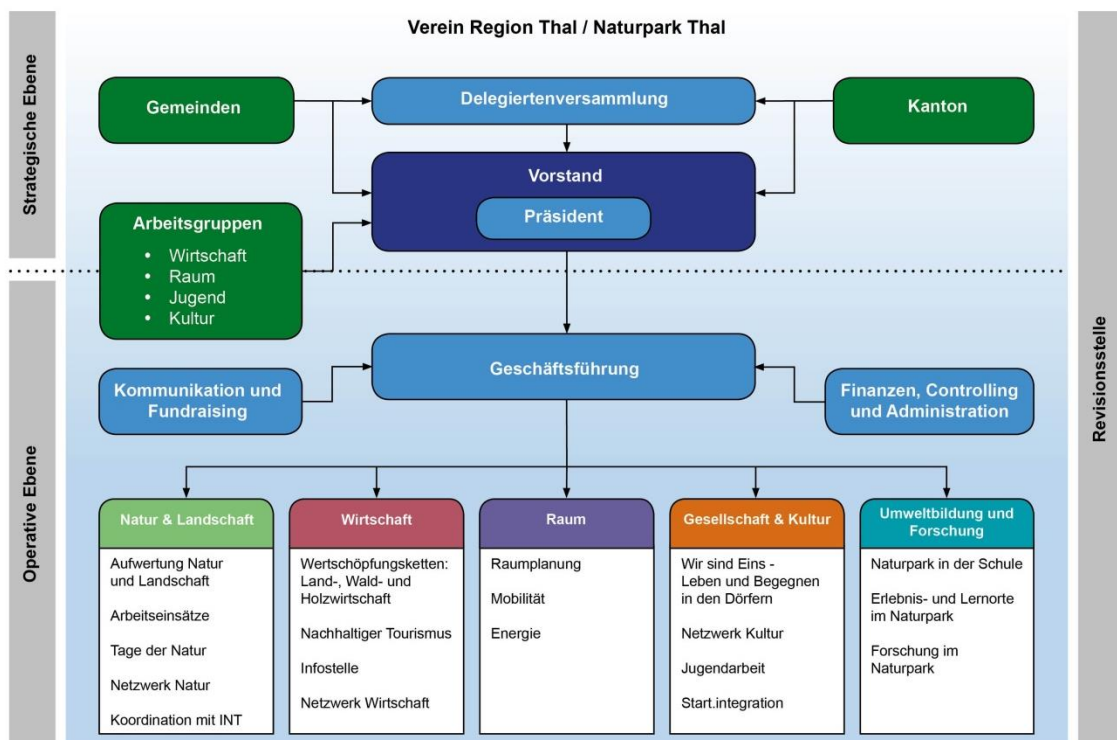


Abbildung 1: Organigramm des Naturpark Thal

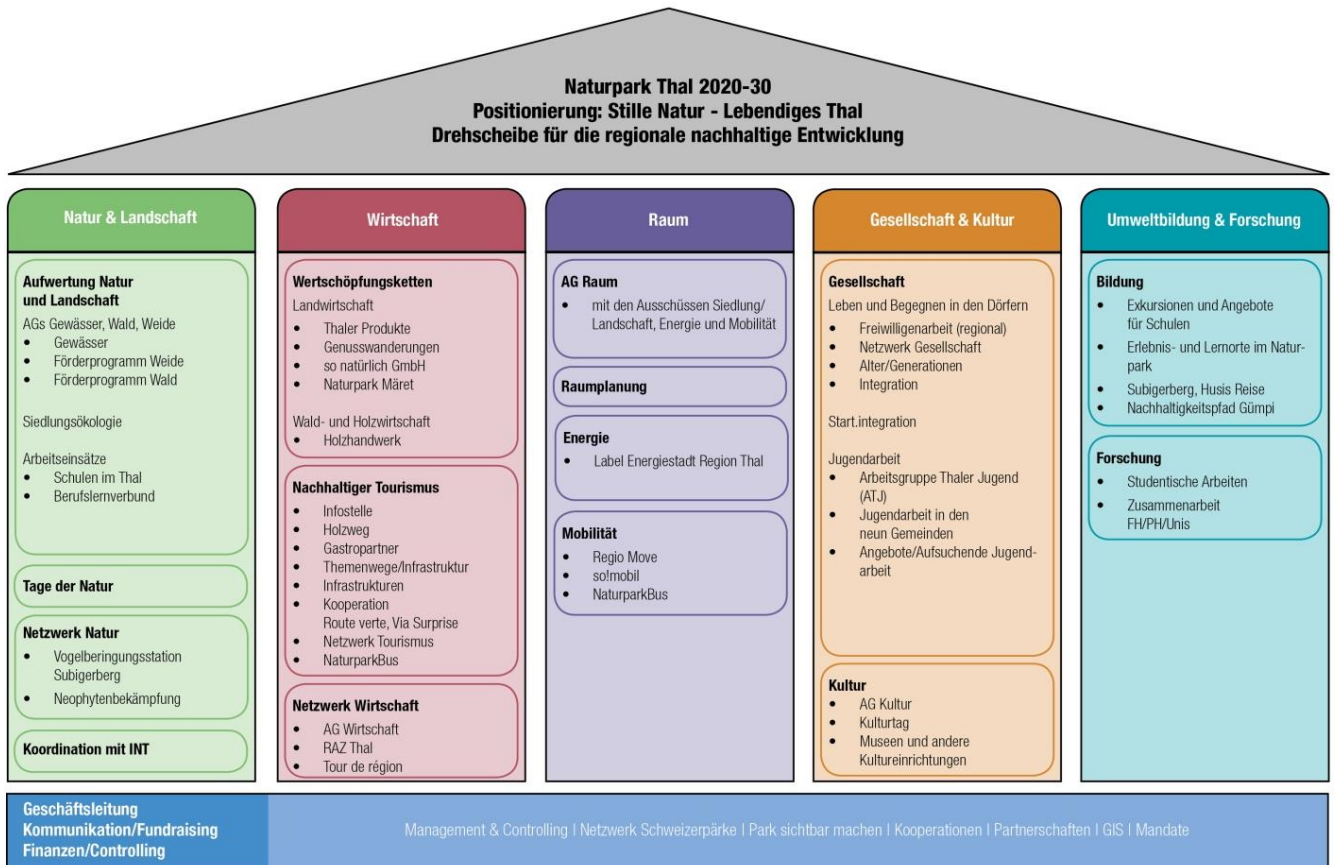
Beim Stand im August 2018 hat die Geschäftsstelle 650 Stellenprozent, die sich auf 10 Mitarbeiter verteilen. Je nach Bedarf ergänzt ein Praktikant oder eine Praktikantin das Team. Auch die Geschäftsführung übernimmt Projektleitungen.

## Team der Geschäftsstelle

| Name/Vorname        | Ausbildung   | %   | Funktion/Themen   |
|---------------------|--|-----|---|
| Kreinacke Ines      | Dipl. Betriebswirtin (FH)<br>International Business<br>Dipl. Wirtschaftsförderin (VWA)   | 80  | Geschäftsführung<br>Projektleitung in verschiedensten Bereichen<br>Vertretung Naturpark Thal in verschiedenen Gremien |
| Jenny Markus        | Dipl. Biologe<br>CAS Umwelttechnik und –management<br>CAS Projektmanagement  | 100 | Stellvertretung Geschäftsführung,<br>Projektleitung<br>Natur und Landschaft, Energie<br>Raumplanung, Organisation     |
| Schweizer Thomas    | Masterabschluss Geografie und Sportwissenschaften<br>Lehrdiplom für Maturitätsschulen für Geografie und Sport<br>CAS Nachhaltige Entwicklung | 80  | Projektleitung Raumplanung,<br>Mobilität, Wirtschaft, Bildung,<br>Forschung   |
| Born Daniela        | Fachfrau Finanzwesen (eidg.)   | 40  | Finanzen und Controlling  |
| Hartmann Jasmine    | Bachelor of Arts in Medien- und Kommunikationswissenschaften   | 80  | Projektleitung Kommunikation,<br>Fundraising, Kultur  |
| Vogelsang Josephina | Bachelor of Arts Social works  | 50  | Projektleitung Gesellschaft   |
| Vogt Katrin         | Betriebswirtschafterin HF  | 60  | Projektmitarbeit<br>Gesellschaft „start integration“,<br>Infostelle, Naturparkmäret                                   |
| Fluri Benedikt      | Kaufmann Profil E  | 90  | Projektleitung<br>Infostelle, Thaler Produkte,<br>Holzweg Thal  |
| Braun Stephan       | Dipl. Tourismusfachmann HF<br>Marketing Planer SAWI  | 70  | Projektleitung<br>Nachhaltiger Tourismus, Infostelle  |

## Die Projektstruktur des Parks

Die Projektleiter des Naturparks sind für Projekte in verschiedenen Bereichen, je nach persönlicher Qualifikation, zuständig oder arbeiten als Projektmitarbeiter in einem anderen Projekt mit. Dadurch werden Synergien optimal genutzt, und die Vernetzung der unterschiedlichen Projekte ist gewährleistet.



## 4.2 Organisation und Kurzporträt/ Zusammensetzung des strategischen Leitungsorgans (inkl. personeller Ressourcen in Vollzeitäquivalenten, Organigramm)

Die strategische Leitung des Naturparks bilden die Gemeinden in Form von Vertretungen im Vorstand, Delegiertenversammlung und Arbeitsgruppen zusammen mit dem Kanton.

Die Geschäftsführung nimmt an den Sitzungen des Vorstands und der Delegiertenversammlung teil und ist nicht stimmberechtigt.

Die Aufgaben und Rollen der einzelnen Organe sind in den Statuten folgendermassen geregelt:

### Delegiertenversammlung

Jede Gemeinde bestimmt zwei Delegierte. Auch der Kanton Solothurn kann zwei Delegierte bestimmen. Pro Jahr finden zwei Delegiertenversammlungen statt.

Aufgaben der Delegiertenversammlung:

- a.) Genehmigung und Revision der Statuten zuhanden der Gemeinden
- b.) Wahl des Vereinspräsidenten
- c.) Wahl der Vorstandsmitglieder
- d.) Wahl der Revisionsstelle

- e.) Genehmigung der Jahresrechnung und des Budgets
- f.) Genehmigung des Geschäftsberichts
- g.) Festsetzen der jährlichen Mitgliederbeiträge
- h.) Festsetzung der Tag- und Sitzungsgelder der Vorstandsmitglieder
- i.) Genehmigung und Änderung der Naturpark Charta zuhanden der Gemeinden

## **Vorstand**

Zusammensetzung:

- je ein Vertreter der Gemeinden, in der Regel der Gemeindepräsident
- ein Vertreter des Kantons
- die Vorsitzenden der ständigen Arbeitsgruppen

Aufgaben des Vorstands:

- a) vertritt den Verein nach aussen;
  - b) trägt die Verantwortung für die strategische Führung;
  - c) berät die ihm zugewiesenen Geschäfte;
  - d) verabschiedet zuhanden der Delegiertenversammlung:
    - das Budget
    - die Jahresrechnung
    - den Tätigkeitsbericht (jährlich);
  - e) setzt ständige Arbeitsgruppen ein und wählt deren Mitglieder;
  - f) beschliesst den Stellenplan;
  - g) stellt den Geschäftsführer an und genehmigt dessen Pflichtenheft;
  - h) bestimmt die weiteren Mitglieder der Geschäftsleitung;
  - i) legt die Anstellungsbedingungen für alle Mitarbeiter des Vereines in einer Gehaltsordnung fest;
  - j) bestimmt die Unterschriftsberechtigung im Finanzbereich;
  - k) erlässt eine Geschäftsordnung;
  - l) genehmigt die Leistungsvereinbarungen im Bereich Naturpark Thal (4-Jahresplanung);
- behandelt alle Geschäfte, die nicht einem anderen Organ durch Gesetz oder Statuten zugewiesen sind.

Folgende ständige Arbeitsgruppen sind durch den Vorstand eingesetzt:

- Wirtschaft
- Raum
- Jugend
- Kultur

Durch die ständigen Arbeitsgruppen sind andere wichtige Akteure im Thal direkt in die strategische Arbeit mit eingebunden und können hier die Ausrichtung des Naturparks mit steuern. Die Zusammensetzung der Arbeitsgruppen ist in der Charta des Naturpark Thal (Kapitel C, Managementplan für den Betrieb) aufgeführt und zeigt die breite Abstützung. Für die Betriebsperiode 2020-29 ist die Einsetzung der Arbeitsgruppe Natur und Landschaft geplant. Momentan findet die Vernetzung wie folgt statt:

Die Naturschutzvereine, Forst und Landwirtschaft im Thal sind über die Interessengemeinschaft Naturschutz Thal (INT) organisiert. Der Naturpark ist über den Projektleiter Natur und Landschaft im Vorstand der INT vertreten.

Die Delegiertenversammlung, der Vorstand sowie die Arbeitsgruppen bilden zusammen die strategische Leitung des Naturparks.

In der Praxis arbeiten die ständigen Arbeitsgruppen auf der strategischen Ebene sowie auch auf der operativen Ebene.

Zusammensetzung des Vorstands Region Thal Stand Januar 2019

| Funktion                         | Name                  |
|----------------------------------|-----------------------|
| Präsident Region Thal            |                       |
| Gemeindepräsident Aedermannsdorf | Bruno Born            |
| Gemeindepräsident Balsthal       | Pierino Menna         |
| Gemeinderpräsident Gänsbrunnen   | Stefan Joray          |
| Gemeindepräsident Herbetswil     | Stefan Müller         |
| Gemeinderpräsident Holderbank    | Urs Hubler            |
| Gemeindepräsident Laupersdorf    | Edgar Kupper          |
| Gemeindepräsident Matzendorf     | Marcel Allemann       |
| Gemeindepräsident Welschenrohr   | Stefan Schneider      |
| Kanton Solothurn – Kreisplanerin | Corinne Stauffiger    |
| Präsident AG Wirtschaft          | Franz Koch            |
| Präsident AG Jugend im Thal      | Freddy Kreuchi        |
| Präsident AG Kultur im Thal      | Martin Neuenschwander |
| Präsident AG Raum                | vakant                |

Delegierte des Vereins Region Thal

| Gemeinde/Institution    | Name                 |
|-------------------------|----------------------|
| Gemeinde Aedermannsdorf | Corinne Hunziker     |
| Gemeinde Aedermannsdorf | Hugo Vogt-Arnold     |
| Gemeinde Balsthal       | Stephan Berger       |
| Gemeinde Balsthal       | Peter Fluri          |
| Gemeinde Gänsbrunnen    | Christian Nydegger   |
| Gemeinde Herbetswil     | Heinz Gautschi       |
| Gemeinde Herbetswil     | Johann Allemann      |
| Gemeinde Holderbank     | René Probst          |
| Gemeinde Holderbank     | Oskar Hartmeier      |
| Gemeinde Laupersdorf    | Silvan Eggenschwiler |
| Gemeinde Matzendorf     | Sarah Liechti        |
| Gemeinde Matzendorf     | Corina Roth          |
| Gemeinde Welschenrohr   | Jürg Übelhard        |
| Gemeinde Welschenrohr   | Benjamin Brunner     |
| Kanton Solothurn        | Thomas Schwaller     |